

بررسی رابطه بین خودشکوفایی و هیجان تحصیلی با فرسودگی تحصیلی در دانش‌آموزان

لیلا کوشکی^۱، معصومه غلامرضا پور^۲، منیر احمدی صدر^۳، الهه بهادروند شهنی^۴

۱. دانشجوی دکتری تخصصی مدیریت آموزشی، دانشگاه آزاد اسلامی واحد فرم آباد

۲. کارشناسی مدیریت و برنامه ریزی آموزشی، دانشگاه آزاد اسلامی واحد دزفول

۳. کارشناسی ارشد آموزش و پرورش ابتدایی، دانشگاه آزاد اسلامی واحد ملایر، ۳۰

۴. کارشناسی ارشد مشاوره و راهنمایی، دانشگاه علوم و تحقیقات اهواز

چکیده

هدف پژوهش، بررسی رابطه بین خودشکوفایی و هیجان تحصیلی با فرسودگی تحصیلی در دانش‌آموزان می‌باشد. حجم نمونه شامل ۳۰۲ دانش‌آموزان. این حجم نمونه توسط فرمول کوکران با توجه به تعداد جامعه‌ی آماری محاسبه شده است. روش نمونه‌گیری به روش نمونه‌گیری در دسترس می‌باشد ابزارهای مورد استفاده پرسش‌نامه فرسودگی تحصیلی برسو و همکاران (۲۰۰۷)، پرسش‌نامه هیجان تحصیلی پکران و همکاران (۲۰۰۵)، پرسش‌نامه خودشکوفایی جونز و کوندال (۱۹۸۶)، می‌باشد. در قسمت توصیف داده‌ها به توصیف متغیرهای پژوهش توسط توزیع فراوانی و آماره‌های توصیفی پرداخته شد. در قسمت تحلیل داده‌ها به بررسی فرضیه‌های تحقیق پرداخته شد. یافته‌ها نشان داد که، بین خودشکوفایی و هیجان تحصیلی با فرسودگی تحصیلی در دانش‌آموزان، رابطه معنادار وجود دارد. و بین خودشکوفایی با فرسودگی تحصیلی در دانش‌آموزان، رابطه معنادار وجود دارد.

کلیدواژه‌ها: فرسودگی تحصیلی، هیجان تحصیلی، خودشکوفایی، دانش‌آموزان

مقدمه

برای اینکه آرمان تعلیم و تربیت، پرورش دادن دانش‌آموزان برای زندگی در جامعه به صورت کارآمد می‌باشد؛ در پایه تحصیلی متوسطه، ریشه‌دارترین سرشت‌های روحی در دانش‌آموزان شکل می‌گیرد (یوسفی و میلادی، ۱۳۹۸). که پرداختن به آن در امر تعلیم و تربیت از اهمیت شایسته‌ای برخوردار می‌باشد، وگرنه صورت دشواری‌هایی را در حیطه تعلیم و تربیت به وجود می‌آورد. فرسودگی تحصیلی در دانش‌آموزان مسبب احساس خستگی نسبت به انجام تکالیف آموزشی و نیز خواندن مطالب آموزشی می‌شود، و دانش‌آموزان را در مقابل تحصیل بدگمان می‌کند و درک بی‌صلاحیتی تحصیلی را در دانش‌آموزان به وجود می‌آورد و همچنین باعث کاهش انگیزش تحصیلی دانش‌آموزان و در راسای آن موجب کاهش پیشرفت تحصیلی دانش‌آموزان شده است (رحیمیان و یحیی زاده، ۱۳۹۹). دانش‌آموزانی که دچار فرسودگی تحصیلی می‌شوند بیشتر خصوصیات هم‌چون کاهش شوق و تعلق به مطالب آموزشی، تمایل نداشتن به حضور مستمر در محیط‌های آموزشی، شرکت نکردن در تکالیف کلاسی و در نیز غیبت کردن در کلاس‌های آموزشی را تجربه کرده‌اند. متغیرهای خودشکوفایی و هیجان تحصیلی ارتباط مستقیمی با فرسودگی تحصیلی دارند.

یکی از متغیرهایی که با فرسودگی تحصیلی ارتباط معنادار مستقیمی دارد، هیجان‌های تحصیلی در دانش‌آموزان می‌باشد، هیجان‌های تحصیلی بر شرایطی همچون تمرکز کردن دانش‌آموزان در مباحث آموزشی و پردازش مطالب درسی آنان موثر است، شرایط مذکور بر پیشرفت یا کاهش پیشرفت تحصیلی دانش‌آموزان اثر دارد؛ هیجان‌ها و عواطف از جمله بعدهای شخصیتی دانش‌آموزان هستند، و در عموم مراحل تعلیم و تربیت وجود دارند و با پیشرفت تحصیلی دانش‌آموزان ارتباط مستقیم دارند (مرادی و همکاران، ۱۳۹۸). در نتیجه هیجان‌های تحصیلی بر فرسودگی تحصیلی دانش‌آموزان تاثیرگذار هستند. متغیر دیگری که نیز بر فرسودگی تحصیلی تاثیر گذار است، خودشکوفایی در دانش‌آموزان می‌باشد که، خودشکوفایی به مفهوم حداکثر تحقق و رضایت خاطر از استطاعت، اقتدار و امکانات شخصی می‌باشد، اشخاصی که به مرحله کمال رسیده است، خودشکوفای می‌باشند. این اشخاص برداشت مثبتی از دیگران دارند. و نیز انسان‌های خودشکوفای دارای خود انگاره مثبتی هستند و خویش و دیگران را قبول کرده‌اند (صالحی، ۱۳۹۹).

بیان مساله

یکی از مباحثی که در نظام تعلیم و تربیت بر عملکرد تحصیلی دانش‌آموزان تحصیلی تاگیرگذار می‌باشد فرسودگی تحصیلی می‌باشد؛ از نظر سالما^۱ (۲۰۰۵)، فرسودگی تحصیلی را می‌توان یک گونه تعامل ذهنی، جسمی و عاطفی منفی معرفی کرد که پس از یک بررسی دیرینه به دست می‌آید و درماندگی، یاس، فقدان انگیزه و افت توانایی در مدرسه را باعث می‌شود. (کمال پور و همکاران، ۱۳۹۸). فرسودگی تحصیلی با ویژگی‌هایی همچون: خستگی به دلیل اقتضا مربوط به مطالعه و دیدگاه بدبینانه و بدون تعامل نسبت به مباحث درسی و نیز حس رشد شخصی ناتوان در موارد آموزشی مشخص می‌شود و باعث کاهش همکاری و قدرت کافی برای انجام فعالیت‌ها می‌شود (یعقوبی، بختیاری، ۱۳۹۵). یکی از شرایطی که سبب افت تحصیلی می‌شود، فرسودگی تحصیلی دانش‌آموزان است و دبیران و والدین دانش‌آموزان با شناسایی نشانه‌های آن می‌توانند با فرسودگی تحصیلی دانش‌آموزان مقابله کنند.

فرسودگی تحصیلی می‌تواند دلیلی برای مشکلات روانی و یا مشکلات جسمانی ماند سر درد، بی‌خوابی، استرس و اضطراب دانش‌آموزان هم باشد. در نتیجه این موضوع دارای اهمیت بسزایی است که هرچه زودتر نشانه‌های آن را تشخیص دهند. فقدان انگیزه برای انجام تمرین‌های درسی، کم شدن نوآوری هنگام انجام تمرین‌های درسی، کم شدن اعتماد به نفس، عدم تمرکز در انجام تمرینات درسی و بی‌علاقه بودن و پریشانی هنگام تحصیل از نشانه‌های فرسودگی تحصیلی است (صابری و اطهری، ۱۳۹۹). یکی از متغیرهایی که بر فرسودگی تحصیلی تاثیر گذار است، متغیر هیجان تحصیلی می‌باشد.

¹ Salma

اهمیت و ضرورت انجام پژوهش

خودشکوفایی به معنی محقق شدن بیشینه قدرت و شایستگی‌های نهفته یک شخص توسط خودش است و هر شخصی باید آن چیزی باشد که می‌تواند باشد. خودشکوفایی در دانش‌آموزان، رعبت به سزاوارتر شدن آن‌ها نسبت به آنچه که می‌باشند است، یعنی خودشکوفایی شیوه رشد کردن به حالتی است که دانش‌آموزان، تعلق خاطر به دیگران را پشت سر می‌گذارد و به سوی ارزیابی با کفایت، پیش می‌رود (زمانیان قوژدی و همکاران، ۱۳۹۶). فرسودگی تحصیلی راه حل اطلاع یافتن به رفتارهای مختلف دانش‌آموزان مانند عملکرد تحصیلی در هنگام تحصیل می‌باشد و به عنوان واکنش روانشناختی در دانش‌آموزانی که در مدرسه‌ها گرفتار ناتوانی، خستگی و بی‌میلی به تحصیل می‌شوند، تعبیر می‌شود (اسماعیلی شاد و همکاران، ۱۳۹۶).

فرسودگی تحصیلی: از نظر سالما (۲۰۰۵)، فرسودگی تحصیلی را می‌توان یک گونه تعامل ذهنی، جسمی و عاطفی منفی معرفی کرد که پس از یک بررسی دیرینه به دست می‌آید و درماندگی، یاس، فقدان انگیزه و افت توانایی در مدرسه را باعث می‌شود. (کمال پور و همکاران، ۱۳۹۸).

هیجان تحصیلی: از نظر پکران (۲۰۰۲)، هیجان تحصیلی، هیجانی است که افراد در هنگام تحصیل و آموزش علم به آن دچار می‌شوند. این هیجان می‌تواند در برخی مواقع مثبت باشد و باعث پیشرفت دانش‌آموزان شود، در بعضی زمان‌ها ممکن است این هیجان به افراد اجازه ندهد آن‌طور که باید روی آموزش خود تمرکز داشته باشند (امینی، ۱۳۹۶).

خودشکوفایی: از نظر آبراهام مازلو (۱۹۶۰)، خودشکوفایی تمایل اساسی هر فردی برای رسیدن هر چه بیشتر توانمندی‌ها و به مرحله‌ی پختگی رسیدن فرد، رسیدن به تمام توانایی‌ها، و پیشرفت کامل جان و روان به حالت متناسب و رغبت به خلاقیت می‌باشد. همچنین خودشکوفایی به مفهوم علاقه بنیادی هر شخص برای آگاه شدن از توانایی فطری خویش است (خدادادی کریموند و شهبازی، ۱۳۹۴).

مفهوم فرسودگی تحصیلی

فرسودگی به عنوان یک سندرم سه بعدی، از بین رفتن شخصیت، خستگی هیجانی و تمامیت شخصی کاهش یافته مورد توجه قرار می‌گیرد که به جایگاه‌های آموزشی گسترش پیدا کرده و با عنوان فرسودگی تحصیلی نام برده می‌شود. فرسودگی تحصیلی در موقعیت‌های آموزشی به عنوان احساس خستگی به خاطر تقاضاها و الزامات تحصیل، داشتن یک حس بد بینانه و نداشتن رغبت نسبت به مطالب و تکلیف‌های درسی و احساس پیشرفت فردی ضعیف در مباحث درسی و تحصیلی تعیین شده است (یعقوبی، بختیاری، ۱۳۹۵). و یکی از عامل‌های تاثیر گذار بر کم شدن انگیزش تحصیلی در دانش‌آموزان می‌باشد.

از دیدگاه سالما (۲۰۰۵)، فرسودگی تحصیلی را می‌توان یک گونه تعامل ذهنی، جسمی و عاطفی منفی معرفی کرد که پس از یک بررسی دیرینه به دست می‌آید و درماندگی، یاس، فقدان انگیزه و افت توانایی در مدرسه را باعث می‌شود. (کمال پور و همکاران، ۱۳۹۸). فرسودگی تحصیلی با ویژگی‌هایی همچون: خستگی به دلیل اقتضا مربوط به مطالعه و دیدگاه بدبینانه و بدون تعامل نسبت به مباحث درسی و نیز حس رشد شخصی ناتوان در موارد آموزشی مشخص می‌شود و باعث کاهش همکاری و قدرت کافی برای انجام فعالیت‌ها می‌شود (عبادی و نوربخش، ۱۳۹۹). یکی از اساسی‌ترین دلایلی که سبب افت تحصیلی در دانش‌آموزان می‌شود، فرسودگی تحصیلی آنان می‌باشد که دبیران و والدین دانش‌آموزان با شناسایی نشانه‌های آن می‌توانند با فرسودگی تحصیلی دانش‌آموزان مقابله کنند.

عوامل موثر بر فرسودگی تحصیلی

خصوصیات منفی محل تحصیل و نداشتن رضایت از مباحث تعلیم و تربیت، خصوصیات شخصیتی لاجباز، نسبت زیاد تکلیف‌ها به دانش‌پذیران و محدودیت ترقی تحصیلی و پیشرفت دانش‌پذیران، احساس حمایت اجتماعی کمتر، فعالیت‌های مستمر در انجام تکلیف‌های درسی و وجود انتظارات و مسئولیت‌های ناهماهنگ با رغبت شخصی و... تمامی این موارد نقش موثری در فرسودگی تحصیلی دارند (ولیی، ۱۳۹۸).

علایم فرسودگی تحصیلی

علایم فرسودگی تحصیلی عبارت هستند از:

الف- احساس اهمیت نداشتن، حس بی ارزش بودن، احساس درماندگی داشتن،

ب- احساس عجز، خستگی جسمانی و خستگی روانی،

ج- احساس عدم مسئولیت پذیری،

مفهوم خودشکوفایی

خودشکوفایی به میل اساسی هر شخص برای تحقق رسیدن به توانمندی‌های نهفته از خود می باشد؛ خود شکوفایی در نظریه‌های انسان‌گرایی و به ویژه نظریه شخصیت مازلو^۱ یک معنی اساسی می باشد و در واقع نظریه مازلو از جستجو در مورد اشخاص خودشکوفایی به دست می آید (باقریان و همکاران، ۱۳۹۹). خودشکوفایی سبب شناسایی استعدادها در شخص می‌باشد. از دیدگاه مازلو (۱۹۶۰)، خودشکوفایی تمایل اساسی هر فردی برای رسیدن هر چه بیشتر توانمندی‌ها و به مرحله‌ی پختگی رسیدن فرد، رسیدن به تمام توانایی‌ها، و پیشرفت کامل جان و روان به حالت متناسب و رغبت به خلاقیت می‌باشد. همچنین خودشکوفایی به مفهوم علاقه بنیادی هر شخص برای آگاه شدن از توانایی فطری خویش است (خدادادی کریموند و شهبازی، ۱۳۹۴).

ملاک های خودشکوفایی

مازلو از مقیاس های مثبت و منفی برای شناخت پیشگویی های خودکفا استفاده کرد. ابتدایی ترین مورد این است که انسان ها باید از آسیب های روحی و روانی ایمن باشند. افراد نباید افسرده و نیازمند این اختلال های روحی باشند. همچنین، پیشگویی های خودکفا سلسله مراتب نیازها را طی کرده اند (نریمانی و اکبری، ۱۴۰۰). در نتیجه بالاتر از سطح معیشت هستند و حفاظت آنان هنوز تهدید کننده نیست.

با توجه به این که نیازهای سطح پایین پیشگویی های خودکفا تامین شده اند، بهتر می توانند با عدم موفقیت در این احتیاجات کنار بیایند. پیشگویی های خودکفا حتی اگر گرسنه نباشند اگر خوراک در دسترس نباشد نمی ترسند. آنها به شدت به پول و ایمنی احتیاج ندارند. همچنین، افرادی که در سطح نیازهای طبیعی عمل می کنند خیلی زیاد به آنان نیاز دارند (شمسی و صادقی، ۱۳۹۸). پیشگویی هایی که از خود برآورده می شوند، احساس دوست داشتنی بودن را در آنان به وجود می آورند، در نتیجه احتیاجی نمی باشد که توسط اکثر افراد مورد محبت قرار گیرند (متین فر، ۱۴۰۰). مقیاس بعدی خودشکوفایی، داشتن قیمت هستی می باشد (نریمانی و اکبری، ۱۳۹۹). پیشگویی های خودکفا درباره واقعیت، زیننده، انصاف، و سایر احتیاجات زندگی است.

عامل های تاثیر گذار بر خودشکوفایی

۱- زندگانی را به صورت یک رشته انتخاب شده دیده شود که همواره به سوی پیشرفت تمایل دارند نه به سوی تنزل. انتخاب پیشروی و رشد حرکتی می باشد به سمت خودشکوفایی، در حالی که انتخاب پسروی و ترس حرکتی به دور از خودشکوفایی می باشد (شفیعی و کریمی، ۱۳۹۹).

۲- ترس نداشتن از متمایز بودن،

۳- مهیا کردن شرایطی که غالباً امتحان های بالا را داشته باشد. رهایی دادن خویش از یقین و توهمات اشتباه درباره‌ی خود. پیدا کردن این که هر انسانی در چه حیطه هایی دارای تسلط نیست و با اطلاع از این موضوع به قدرت حقیقی خود دست یابند (شمسی و صادقی، ۱۳۹۸).

¹ Maslow

پیشینه پژوهش

-در تحقیقی که، زادگان و میرزاده (۱۴۰۰)، با عنوان: «رابطه انگیزش تحصیلی و خودشکوفایی با فرسودگی تحصیلی در دانش-آموزان مقطع متوسطه اهواز» انجام دادند، در این تحقیق که بر روی یک نمونه ۳۱۸ نفری از دانش‌آموزان مقطع متوسطه با استفاده از پرسش نامه های انگیزش تحصیلی، خودشکوفایی و فرسودگی تحصیلی انجام شد. این نتیجه به دست آمد که، بین انگیزش تحصیلی و خودشکوفایی با فرسودگی تحصیلی در دانش‌آموزان مقطع متوسطه اهواز، رابطه معنادار معکوس وجود دارد.

-در تحقیقی که، جردانی و نادری (۱۴۰۰)، با عنوان: «بررسی رابطه بین هوش هیجانی و هیجان تحصیلی با امید تحصیلی در دانش‌آموزان مقطع متوسطه» انجام دادند، در این تحقیق که بر روی یک نمونه ۳۵۱ نفری از دانش‌آموزان مقطع متوسطه با استفاده از پرسش نامه های هوش هیجانی، هیجان تحصیلی و امید تحصیلی انجام شد. این نتیجه به دست آمد که، بین هوش هیجانی و هیجان تحصیلی با امید تحصیلی در دانش‌آموزان مقطع متوسطه، رابطه معنادار وجود دارد.

پیشینه خارجی

-در تحقیقی که، کنگیز آکای^۱ و برتان آکیول^۲ (۲۰۱۹) با عنوان: «بررسی رابطه بین خودشکوفایی و انگیزه تحصیلی با فرسودگی تحصیلی در دانش‌آموزان دبیرستان» انجام داد. در این تحقیق که بر روی یک نمونه ۱۵۰ نفری از انجام شد. این عملکرد به دست آمد که، بین خودشکوفایی و انگیزه تحصیلی با فرسودگی تحصیلی در دانش‌آموزان دبیرستان، رابطه‌ی معناداری وجود دارد.

-در تحقیقی که داینر^۳ و همکاران (۲۰۱۹) با عنوان: «رابطه بین هیجان تحصیلی و خودپنداره با فرسودگی تحصیلی دانش-آموزان مقطع متوسطه» انجام دادند. در این تحقیق که بر روی یک نمونه ۳۴۱ نفری از دانش‌آموزان مقطع دبیرستان با استفاده از پرسش نامه های هیجان تحصیلی، خودپنداره و فرسودگی تحصیلی انجام شد. این عملکرد بدست آمد که، بین هیجان تحصیلی و خودپنداره با فرسودگی تحصیلی دانش‌آموزان دبیرستان، رابطه معنادار وجود دارد.

روش تحقیق

نوع پژوهش کاربردی است؛ همچنین از نظر اجرا از نوع توصیفی-پیمایشی می‌باشد و نیز از نظر گردآوری داده‌ها، تحقیقی کمی است که بر روی دانش‌آموزان انجام می‌گیرد.

ابزارهای پژوهش

از روش توصیفی برای نوشتن کلیات و مبانی نظری پژوهش استفاده می‌شود و همچنین از روش پیمایشی برای تحلیل داده‌ها و آمار توصیفی و استنباطی استفاده می‌کنیم. ابزار گردآوری اطلاعات در تحقیق، پرسش‌نامه فرسودگی تحصیلی برسو و همکاران (۲۰۰۷)، پرسش‌نامه هیجان تحصیلی پکران و همکاران (۲۰۰۵) و پرسش‌نامه خودشکوفایی جونز و کرنالد (۱۹۸۶) می‌باشد.

پرسش‌نامه فرسودگی تحصیلی برسو و همکاران (۲۰۰۷)

این پرسشنامه توسط برسو و همکاران در سال ۲۰۰۷ تدوین گردید و سه حیطه فرسودگی تحصیلی، بی‌علاقگی تحصیلی، و ناکارآمدی تحصیلی را می‌سنجد. پرسشنامه مذکور ۱۵ ماده دارد. خستگی تحصیلی ۵ ماده (مطالب درسی خسته کننده هستند)، بی‌علاقگی تحصیلی ۴ ماده (احساس می‌کنم نسبت به مطالب درسی علاقه‌ای ندارم) و ناکارآمدی تحصیلی ۶ ماده (احساس می‌کنم نمی‌توانم از عهده مشکلات درسی بر بیایم) دارد. مقیاس پرسش‌نامه روش درجه‌بندی لیکرت ۵ درجه‌ای کاملاً مخالف تا کاملاً موافق توسط آزمودنی‌ها درجه بندی شده است.

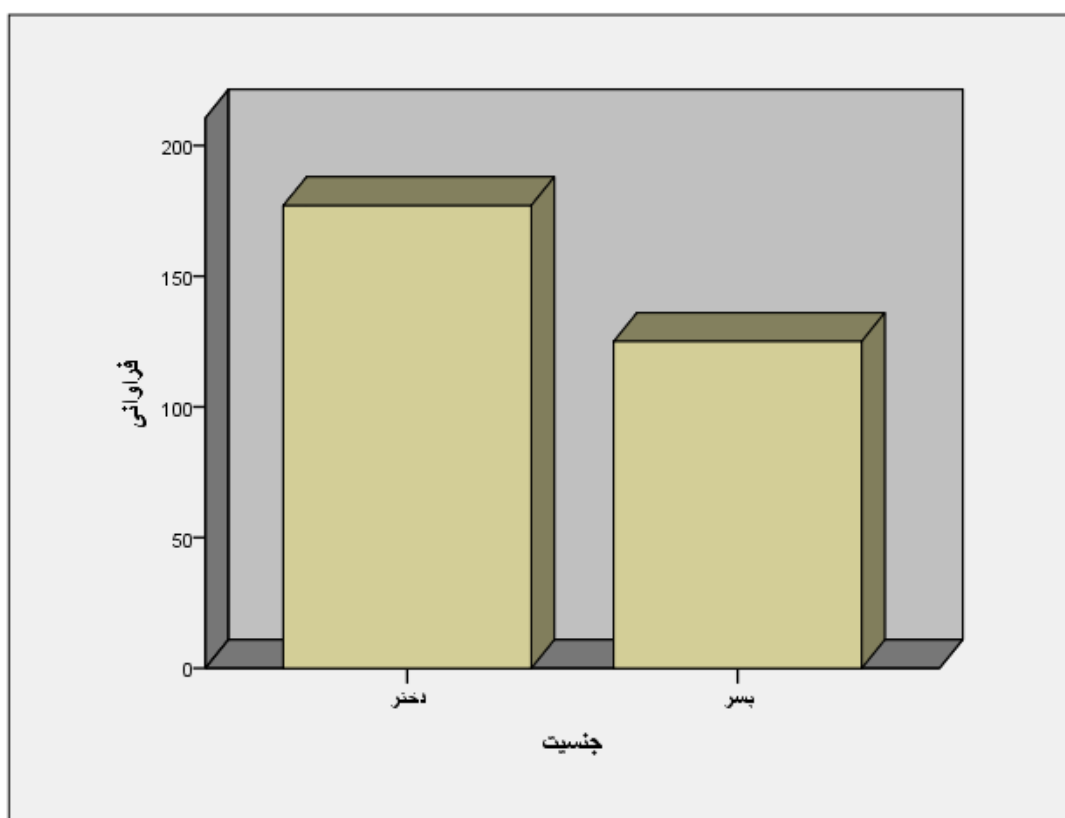
پرسش‌نامه هیجان تحصیلی پکران و همکاران (۲۰۰۵)

این پرسشنامه توسط پکران و همکاران در سال ۲۰۰۵ تدوین گردید و دارای ۱۵۵ سوال بوده و هدف آن ارزیابی هیجان‌های تحصیلی از ابعاد مختلف (لذت از کلاس درس، امیدواری در کلاس، غرور در کلاس، خشم در کلاس، اضطراب مربوط به کلاس، شرم نسبت به کلاس، ناامیدی مربوط به کلاس، خستگی نسبت به کلاس، لذت از یادگیری، امید به یادگیری، غرور مربوط به یادگیری، خشم نسبت به یادگیری، اضطراب نسبت به یادگیری، شرم مربوط به یادگیری، ناامیدی نسبت به یادگیری، خستگی از یادگیری) می‌باشد.

جدول ۴-۱. توزیع فراوانی افراد مورد بررسی بر اساس جنسیت

جنسیت	فراوانی	درصد فراوانی
پاسخگو	دختر	۵۸/۶
	پسر	۴۱/۴
کل	۳۰۲	۱۰۰

از ۳۰۲ فرد مورد بررسی ۱۷۷ نفر (۵۸/۶ درصد) آنها دختر، ۱۲۵ نفر (۴۱/۴ درصد) پسر بوده است. در جدول ۴-۱، توزیع فراوانی بر حسب جنسیت آورده شده است. همچنین نمودار هیستوگرام توزیع درصد فراوانی بر حسب جنسیت در نمودار ۴-۱ آورده شده است

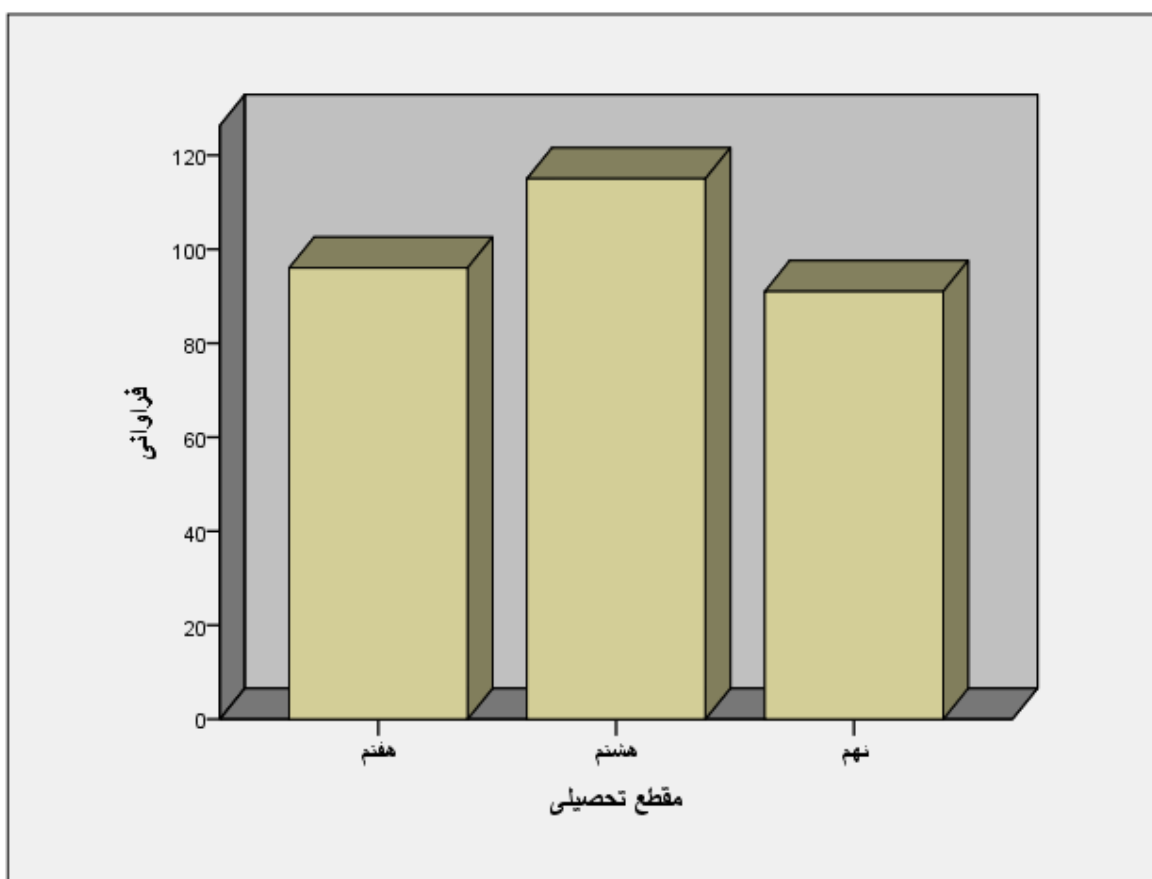


نمودار ۴-۱. توزیع فراوانی افراد مورد بررسی بر اساس جنسیت

بررسی توزیع فراوانی افراد مورد بررسی بر اساس مقطع تحصیلی
جدول ۴-۲. توزیع فراوانی افراد مورد بررسی بر اساس مقطع تحصیلی

درصد فراوانی	فراوانی	مقطع تحصیلی	
۳۱/۸	۹۶	پایه هفتم	پاسخگو
۳۸/۱	۱۱۵	پایه هشتم	
۳۰/۱	۹۱	پایه نهم	
۱۰۰	۳۰۲	کل	

از ۳۰۲ فرد مورد بررسی ۹۶ نفر (۳۱/۸ درصد) آنها پایه هفتم، ۱۱۵ نفر (۳۸/۱ درصد) پایه هشتم و ۹۱ نفر (۳۰/۱ درصد) پایه نهم بوده است. در جدول ۴-۲، توزیع فراوانی بر حسب مقطع تحصیلی آورده شده است. همچنین نمودار هیستوگرام توزیع درصد فراوانی بر حسب مقطع تحصیلی در نمودار ۴-۲ آورده شده است.

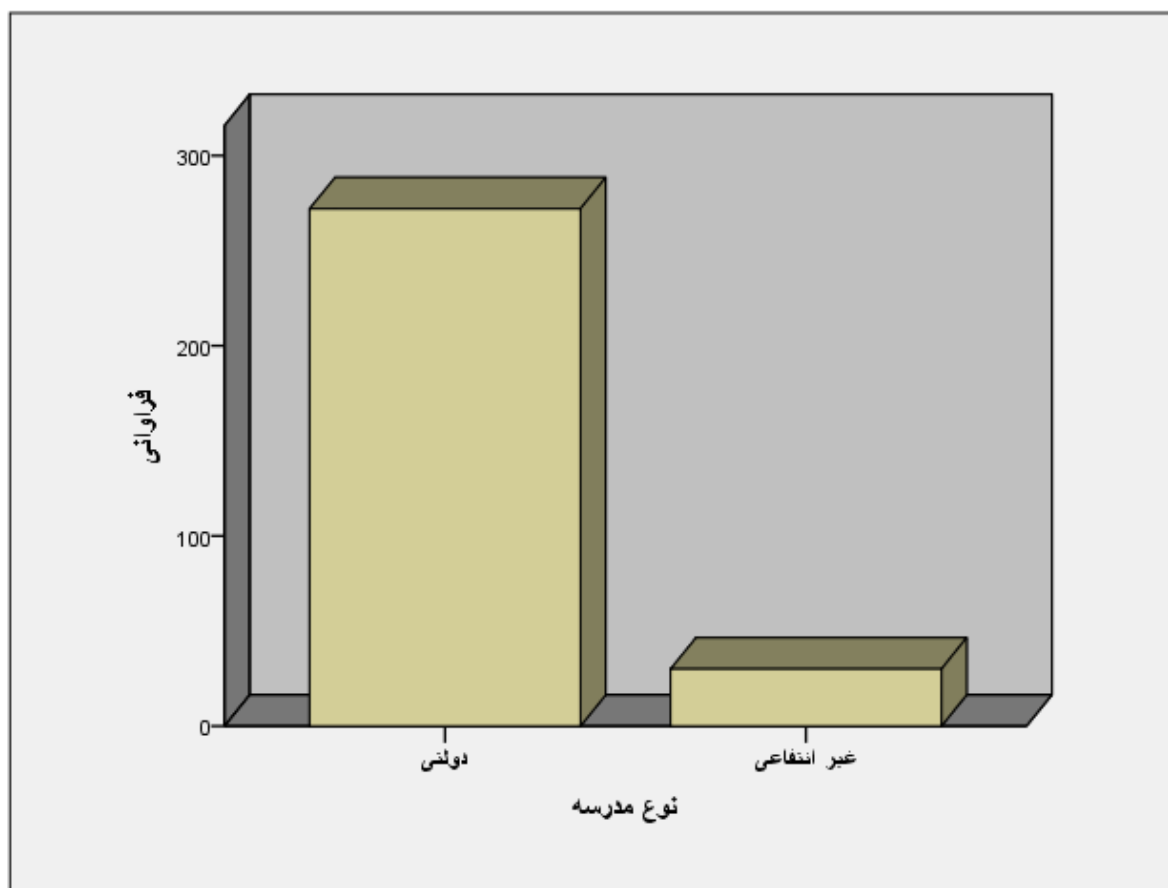


نمودار ۴-۲. توزیع فراوانی افراد مورد بررسی بر اساس مقطع تحصیلی

بررسی توزیع فراوانی افراد مورد بررسی بر اساس نوع مدرسه
جدول ۳-۴. توزیع فراوانی افراد مورد بررسی بر اساس نوع مدرسه

نوع مدرسه	فراوانی	درصد فراوانی
پاسخگو	مدارس دولتی	۹۰/۱
	مدرسه غیر انتفاعی	۹/۹
کل	۳۰۲	۱۰۰

از ۳۰۲ فرد مورد بررسی ۲۷۲ نفر (۹۰/۱ درصد) آنها مدارس دولتی و ۳۰ نفر (۹/۹ درصد) مدرسه غیر انتفاعی بوده است. در جدول ۳-۴، توزیع فراوانی بر حسب نوع مدرسه آورده شده است. همچنین نمودار هیستوگرام توزیع درصد فراوانی بر حسب نوع مدرسه در نمودار ۳-۴ آورده شده است.

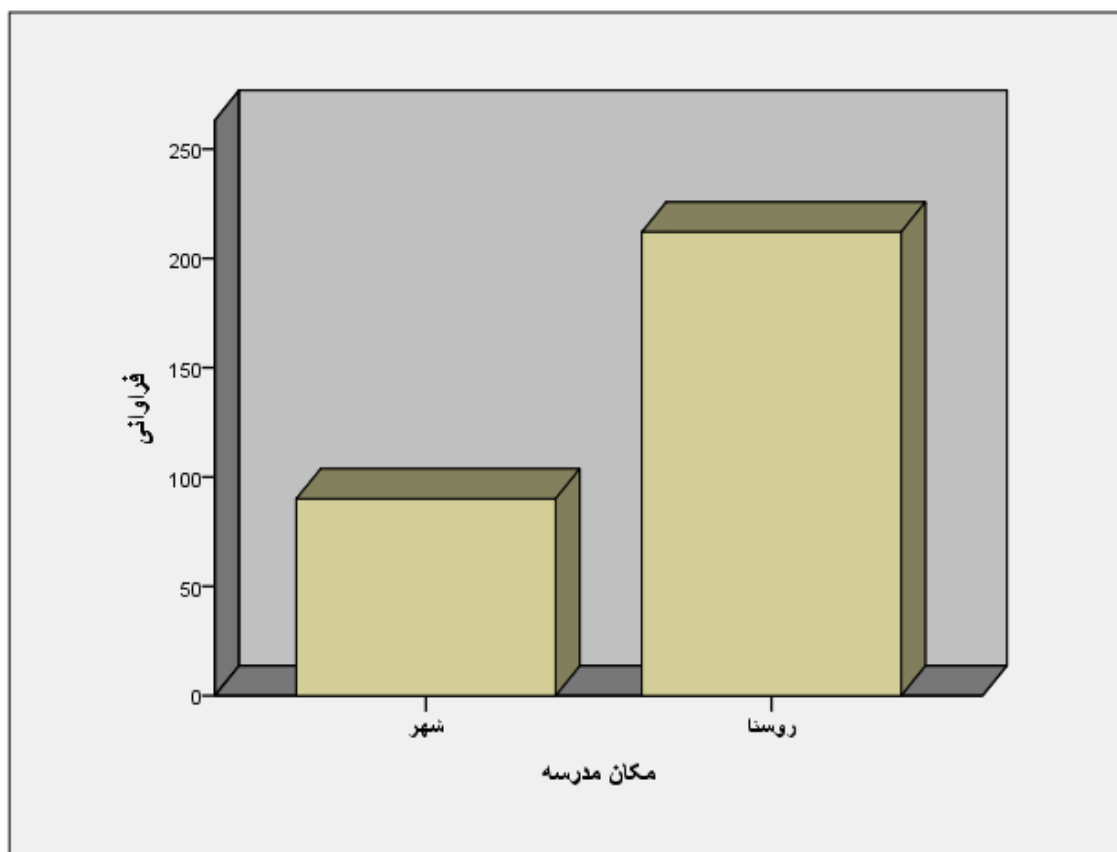


نمودار ۳-۴. توزیع فراوانی افراد مورد بررسی بر اساس نوع مدرسه

جدول ۴-۴. توزیع فراوانی افراد مورد بررسی بر اساس شهری و روستایی بودن مدارس

درصد فراوانی	فراوانی	شهری و روستایی بودن مدارس
۲۹/۸	۹۰	شهری
۷۰/۲	۲۱۲	روستایی
۱۰۰	۳۰۲	کل

از ۳۰۲ فرد مورد بررسی ۹۰ نفر (۲۹/۸ درصد) آنها مدارس شهری و ۲۱۲ نفر (۷۰/۲ درصد) روستایی انتفاعی بوده است. در جدول ۴-۴، توزیع فراوانی بر حسب شهری و روستایی بودن مدارس آورده شده است. همچنین نمودار هیستوگرام توزیع درصد فراوانی بر حسب شهری و روستایی بودن مدارس در نمودار ۴-۴ آورده شده است.



نمودار ۴-۴. توزیع فراوانی افراد مورد بررسی بر اساس شهری و روستایی بودن مدارس

جدول ۴-۵. مقادیر شاخص‌های توصیفی در خصوص متغیر خودشکوفایی

متغیر	میانگین	انحراف معیار	میانه	چولگی	کشیدگی	کمینه	بیشینه
خودشکوفایی	۳/۹۶	۰/۲۹	۳/۹۳	۰/۵۲	۱/۳۱	۳/۱۳	۴/۸۷

توصیف کمی متغیر هیجان تحصیلی

مقادیر شاخص‌های توصیفی متغیر پژوهش در جدول ۴-۶ آورده شده است.

جدول ۴-۶. مقادیر شاخص‌های توصیفی در خصوص متغیر هیجان تحصیلی

متغیر	میانگین	انحراف معیار	میانه	چولگی	کشیدگی	کمینه	بیشینه
هیجان تحصیلی	۳/۹۸	۰/۱۹	۳/۹۷	۰/۳۱	۰/۷۲	۳/۳۹	۴/۵۵

توصیف کمی متغیر فرسودگی تحصیلی

مقادیر شاخص‌های توصیفی متغیر پژوهش در جدول ۴-۷ آورده شده است.

جدول ۴-۷. مقادیر شاخص‌های توصیفی در خصوص متغیر فرسودگی تحصیلی

متغیر	میانگین	انحراف معیار	میانه	چولگی	کشیدگی	کمینه	بیشینه
فرسودگی تحصیلی	۴/۲۱	۰/۳۲	۴/۲۶	-۰/۵۴	-۰/۲۴	۳/۴۷	۴/۸۷

جدول زیر آنالیز واریانس رگرسیون برای بررسی رابطه خودشکوفایی و هیجان تحصیلی با فرسودگی تحصیلی را نشان می‌دهد. یا رگرسیونی کمترین OLS توجه داشته باشید از آنجایی یکی از شرط‌های مهم در برآورد پارامترهای رگرسیون خطی به روش دوربین واتسون استفاده مربعات^۱، نرمال بودن باقی‌مانده‌ها است. در اینجا برای آزمون تصادفی و استقلال باقی‌مانده‌ها از آزمون کرده‌ایم.

در این جدول ضریب همبستگی^۲ (R) و ضریب تعیین^۳ (R Square) و ... ظاهر می‌شود.

جدول ۴-۸- ضریب همبستگی و میزان ضریب تعیین

مدل	R	R ²	ضریب تعیین اصلاح شده	خطای استاندارد	دوربین واتسون
۱	۰/۵۳۷	۰/۲۸۸	۰/۲۸۳	۴/۰۷۵	۱/۷۷

از آنجایی که ضریب همبستگی ($R=0.537$) و ضریب تعیین ($R\text{ Square}=0.288$) محاسبه شده است، به نظر می‌رسد که مدل رگرسیونی مناسب است. ستونی که با حرف R مشخص شده، مقدار ضریب همبستگی پیرسون را نشان می‌دهد. در حقیقت این ضریب، نشانگر همبستگی خطی بین مقدار متغیرها وابسته و مقدار پیش‌بینی شده توسط مدل است. هر چه این ضریب به (۱ یا -۱) نزدیکتر باشد، مدل توانسته سهم بیشتری از تغییرات متغیر وابسته را نشان دهد. البته مقدار نزدیک به ۱ برای ما مقدار مطلوب تلقی می‌شود. اگر مقدار ضریب همبستگی به -۱ برسد، نشان از معکوس بودن رابطه بین مقدار پیش‌بینی شده توسط مدل و مقدار مشاهده شده برای متغیر وابسته دارد. البته این امر بسیار به ندرت پیش می‌آید. ستون دوم، یا R Square، ضریب تعیین گفته می‌شود که همان مربع ضریب همبستگی است. مقدارهای نزدیک به یک، برازش بهتر و همچنین سهم بیشتر در بیان تغییرات متغیر وابسته را توسط مدل کمترین مربعات خطا (OLS) نشان می‌دهند. این مقدار برابر با تقریباً ۰/۲۸۸ است که نشانگر سهم ۲۹٪ مدل در بیان پراکندگی متغیر وابسته (فرسودگی تحصیلی) است. همانطور که

¹ Ordinary Least Square

² Pearson Coefficient of Correlation

³ Coefficient of Determination

دیدید بخشی از تفسیر نتایج رگرسیون در SPSS به مقدار ضریب تعیین ارتباط دارد که در مثال ما برابر $0/288$ است، در حالیکه مقدار ضریب تعیین اصلاح شده برابر با $0/283$ است. نزدیکی این دو مقدار به هم نشانگر آن است که متغیرهای به کار رفته در مدل، توانسته‌اند به خوبی به کار آیند و برازش مناسبی ارائه دهند. در ستون بعد نیز خطای استاندارد برآورد^۱ که به آن میانگین ریشه مربع خطا نیز می‌گویند دیده می‌شود. در حقیقت این مقدار، انحراف معیار اصطلاح خطا است و ریشه مربعات باقیمانده (یا خطا) را نشان می‌دهد. از این مقدار برای برآورد واریانس متغیر وابسته نیز می‌توان استفاده کرد. در انتهای جدول نیز ستون دوربین واتسون آماره مربوطه را با مقدار $1/77$ نشان می‌دهد. اگر مقدار این آماره بین $1/5$ تا $2/5$ باشد، نشان از مستقل بودن باقی‌مانده‌ها خواهد داد. به این ترتیب باز هم شرط دیگری از شروط مربوط به رگرسیون خطی (OLS) برآورده می‌شود.

در جدول بعدی با نام ANOVA، تحلیل مربوط به تحلیل واریانس برای مدل رگرسیونی صورت گرفته. با توجه به بزرگ بودن F مقدار $Sig=0.000<0.05$ نتیجه می‌گیریم که مدل رگرسیونی مناسب خواهد بود. زیرا بیشتر تغییرات متغیر وابسته در مدل رگرسیونی دیده شده است. به این معنی که سهم مدل (Regression) در تغییرات کل که در سطر آخر (Total) ستون (Sum of Squares) دیده می‌شود، به نسبت سهم خطا یا باقی‌مانده‌ها (Residual) بسیار بیشتر است.

جدول ۴-۹- تحلیل واریانس برای مدل رگرسیونی

پیش بینی کننده	مدل	مجموع مجذورات	درجه آزادی	میانگین مجذورات	F	سطح معنی داری
هیجان تحصیلی خودشکوفایی	رگرسیون	۱۹۷۸/۵۲۵	۲	۹۸۹/۲۶۲	۵۹/۵۵۹	۰/۰۰۰
	باقیمانده	۴۸۸۳/۲۸۰	۲۹۴	۱۶/۶۱۰		
	کل	۶۸۶۱/۸۰۵	۲۹۶			

جدول زیر هم ضرایب رگرسیونی رابطه خودشکوفایی و هیجان تحصیلی با فرسودگی تحصیلی را نشان می‌دهد. همانطور که در جدول زیر مشاهده می‌کنید، مقدار ثابت در مدل با مقدار $22/236$ ظاهر شده است. همچنین مشخص است با توجه به کوچکتر بودن مقدار Sig هر متغیر از مقدار $0/05$ فرض صفر بودنشان رد می‌شود. باز هم این موضوع دلیلی بر مناسب بودن مدل رگرسیونی است. ستون ضرایب فیر استاندارد که ضرایب واقعی را نشان می‌دهد با توجه به واحد اندازه‌گیری هر یک از متغیرها ایجاد شده‌اند بنابراین نمی‌توان براساس بزرگی هر یک از ضرایب اهمیت متغیر مربوطه در مدل رگرسیونی را تشخیص داد. به این منظور از ستون استاندارد کردن ضرایب بتا استفاده می‌کنیم. هر ضریبی که دارای بتا بزرگتری باشد، در مدل رگرسیونی از اهمیت بیشتری نیز برخوردار است. به این ترتیب مشخص می‌شود که متغیر خودشکوفایی بهترین متغیر برای پیش‌گویی متغیر وابسته است. به این ترتیب متغیر بعدی هیجان تحصیلی است.

جدول ۴-۱۰- ضرایب رگرسیونی رابطه خودشکوفایی و هیجان تحصیلی با فرسودگی تحصیلی

مدل	ضرایب غیر استاندارد		استاندارد کردن ضرایب بتا	T	سطح معنی داری
	β	خطا استاندارد			
مقدار ثابت	۲۲/۲۳۶	۵/۹۵۲	-----	۳/۷۳۶	۰/۰۰۰
هیجان تحصیلی	۰/۰۷۲	۰/۰۰۷	۰/۵۰۱	۹/۹۴۷	۰/۰۰۰
خودشکوفایی	-۰/۱۱۴	۰/۰۵۰	-۰/۱۱۴	۹/۹۴۷	۰/۰۰۰

¹ Std. Error of the Estimate

نتیجه گیری

بین خودشکوفایی و هیجان تحصیلی با فرسودگی تحصیلی در دانش آموزان ، رابطه وجود دارد.

با توجه به نتایج به دست آمده از تحلیل رگرسیون برای بررسی نقش خودشکوفایی و هیجان تحصیلی در پیش بینی فرسودگی تحصیلی مشخص شد که بین خودشکوفایی و هیجان تحصیلی با فرسودگی تحصیلی رابطه معنادار معکوس وجود دارد به این صورت که هرچه خودشکوفایی در دانش آموزان افزایش یابد باعث کاهش فرسودگی تحصیلی در آنان می شود و همچنین هرچه هیجان تحصیلی مثبت در دانش آموزان بیشتر شود باعث کاهش فرسودگی تحصیلی در دانش آموزان می شود .

بین خودشکوفایی با فرسودگی تحصیلی در دانش آموزان ، رابطه وجود دارد

بر اساس نتایج حاصل از این مطالعه بین خودشکوفایی با فرسودگی تحصیلی رابطه معنادار معکوس وجود دارد به این معنی که هرچی خودشکوفایی در دانش آموزان افزایش یابد فرسودگی تحصیلی در آنان کاهش می یابد .

بین هیجان تحصیلی با فرسودگی تحصیلی در دانش آموزان ، رابطه وجود دارد

بر اساس نتایج این مطالعه بین هیجان تحصیلی با فرسودگی تحصیلی رابطه معنادار معکوس وجود دارد به این صورت که هرچه هیجان تحصیلی در دانش آموزان افزایش یابد فرسودگی تحصیلی در آنان کاهش می یابد .

پیشنهادات

- ۱- پیشنهاد می شود این پژوهش بر روی سایر مقاطع تحصیلی دانش آموزان انجام شود، و نتایج آن مقایسه گردد.
- ۲- با توجه به این که داده های پژوهشی از یک مقطع گردآوری شده است، پیشنهاد می شود این پژوهش در سایر استان ها و شهرها اجرا گردیده و نتایج آن مقایسه گردد.
- ۳- به پژوهشگران توصیه می شود که علاوه بر پرسشنامه، از ابزارهای پژوهشی دیگر مانند مشاهده، مصاحبه، روش های آزمایشی و ... برای بالا رفتن بار علمی پژوهش استفاده کنند.
- ۴- برگزاری کارگاه ها و جلسات آموزشی برای همکاران آموزش و پرورش در زمینه افزایش خودشکوفایی و ایجاد هیجان تحصیلی مثبت در دانش آموزان و توانمند سازی معلمان در زمینه های مذکور.
- ۵- برگزاری کارگاه های آموزشی در زمینه عوامل موثر بر افزایش خودشکوفایی، هیجان تحصیلی مثبت و نیز کاهش فرسودگی تحصیلی برای والدین دانش آموزان برگزار شود؛ چرا که نقش والدین در ایجاد احساس افزایش خودشکوفایی و هیجان تحصیلی و کاهش فرسودگی تحصیلی در دانش آموزان موثر می باشد.
- ۶- تشکیل گروه های کلاسی و ایجاد ارتباط بین دانش آموزان می تواند در فهم افزایش خودشکوفایی و هیجان تحصیلی کمک زیادی به دانش آموزان نماید

منابع

- اسماعیلی شاد، بهرنگ؛ یزدانی، شهربانو؛ صفری، مهدی؛ سیاح، مجتبی. (۱۳۹۶). مفهوم شناسی فرسودگی تحصیلی و عوامل موثر بر آن، کنفرانس ملی رویکردهای نوین علوم انسانی در قرن ۲۱، ۱۷-۸.
- اسماعیلی، معصومه؛ هادوی، سکینه. (۱۳۹۹). رابطه ی فرسودگی تحصیلی با خودکارآمدی در دانش آموزان مقطع متوسطه دوم شهر کرج، فصلنامه مطالعات روانشناسی تربیتی، دوره ۷، شماره ۳، ۱۷۶-۱۶۳.
- افتخار زاده، نیما؛ مرادیان، نوید. (۱۳۹۹). بررسی رابطه بین هیجان تحصیلی و بلوغ عاطفی با انگیزش تحصیلی در دانشجویان، کنفرانس ملی رویکردهای نوین در آموزش و پژوهش، ۲۹-۱۸.
- اکبری، حکیمه؛ خوش روش، وحید. (۱۳۹۸). رابطه فرسودگی تحصیلی با عملکرد تحصیلی دانش آموزان، پنجمین همایش ملی روان شناسی مدرسه، ۱۹۵-۱۸۳.

- امینی، افسانه. (۱۳۹۶). بررسی رابطه بین ابعاد خانواده و کیفیت زندگی با هیجانات تحصیلی دانش‌آموزان متوسطه تحت پوشش کمیته امداد شهر ایوان در سال تحصیلی ۱۳۹۷-۱۳۹۶، پایان‌نامه کارشناسی ارشد روانشناسی بالینی، دانشگاه آزاد اسلامی واحد ایلام.
- امینی، انیس؛ سهیلی، رحیمه. (۱۳۹۸). تبیین الگوی علی رفتارهای کمک‌طلبی تحصیلی بر سرمایه روان‌شناختی با میانجیگری خودشکوفایی دانش‌آموزان مقطع متوسطه، فصلنامه دانش و پژوهش در علوم تربیتی، دوره ۲۴، شماره ۳۶، ۱۱۶-۹۵.
- دست‌خط‌گشتی، صدیقه؛ خوش‌کنش، الوالقاسم. (۱۳۹۸). رابطه بین هیجان‌های تحصیلی مربوط به کلاس و هیجان‌های تحصیلی مربوط به یادگیری با اعتماد به حل مسئله در دانش‌آموزان ششم ابتدایی، دومین کنفرانس سراسری دانش و فناوری علوم تربیتی مطالعات اجتماعی و روانشناسی ایران، ۳۹۴-۳۸۱.
- دهستانی، محمد؛ اخوت، علی محمد. (۱۳۹۷). عوامل موثر بر فرسودگی تحصیلی دانش‌آموزان، همایش ملی تازه‌های تعلیم و تربیت در نظام آموزشی ایران، ۹۹-۸۳.
- رحیمیان، مینا؛ یحیی‌زاده، سمیه. (۱۳۹۸). پیش‌بینی فرسودگی تحصیلی بر اساس عادات‌های مطالعه، کنفرانس روانشناسی، علوم تربیتی و مشاوره، ۱۶۸-۱۵۵.
- زادگان، لیلا، میرزاده، پدram. (۱۴۰۰). رابطه انگیزش تحصیلی و خودشکوفایی با فرسودگی تحصیلی در دانش‌آموزان مقطع متوسطه اهواز، هفتمین کنفرانس بین‌المللی روانشناسی، علوم تربیتی و سبک زندگی، ۲۰۴-۱۹۲.
- Atkins.K, Allen.S, Brown.P.(2018). The relationship between academic hope and self-fulfillment with academic burnout in high school students, *Journal of Career Assessment*. 156-168.
- Cengiz Akcay, A. R., Bertan Akyol, L. (2019). Investigating the relationship between self-fulfillment and academic motivation with academic burnout in high school students. *Journal of sex research*, 51 (8), 932-945.
- Diner. P, Niemann. L, Schmidt, S, &Walach. H. (2019) Relationship between academic excitement and self-concept with high school students' burnout: a meta-analysis *Journal of Psychosomatic Research*. 57, 35_34.
- Fleming.U, Kelly.L, Nicholson. (2019). The relationship between academic self-concept and academic excitement with academic burnout in students. *Journal of Social and behavioral Science*, 98-113.