

پیش بینی پرخاشگری بر پایه رابطه والد - فرزند و ویژگیهای شخصیتی دختران

نوجوان پایه نهم شهر یزد

فرشته السادات سیدحسینی^۱، سمانه کیا^{۲*} و زینب زارع هرفته^۳

۱- دانشجوی کارشناسی ارشد مشاوره و راهنمایی واحد یزد دانشگاه آزاد اسلامی یزد، ایران، seidhasani.f@gmail.com

۱- کارشناسی ارشد روانشناسی عمومی دانشگاه آزاد اسلامی یزد، ایران، مسئول مکاتبات، kiyasamaneh@gmail.com

۱- کارشناسی ارشد تکنولوژی آموزشی، دانشگاه آزاد اسلامی یزد، ایران، zeinabzare.harofteh@yahoo.com

چکیده

پرخاشگری از جمله پدیده‌های نابهنجار دوره نوجوانی است که از شیوع قابل توجهی برخوردار است. این پدیده به عنوان یک موضوع مهم در مطالعات روان شناسی و جامعه شناسی قرار گرفته است. پژوهش حاضر یک مطالعه همبستگی بوده و جامعه مورد مطالعه کلیه دانش آموزان دختر پایه نهم شهر یزد بودند که بدین منظور ۱۷۷ دانش آموز با بهره گیری از روش تصادفی خوشه ای انتخاب شدند. نمونه مورد نظر پرسشنامه پرخاشگری باس و پری (۱۹۹۲) و پرسش نامه پنج عامل شخصیت (neo-ffi-r) کاستا و مک کری (۱۹۹۲) و رابطه والد - فرزند فاین جی مورلند اندرو شویل (۱۹۸۳) را تکمیل نمودند. جهت تجزیه و تحلیل داده ها از روش مدلسازی معادلات ساختاری (SEM) با استفاده از نرم افزار PLS 2 استفاده شده است. نتایج این پژوهش نشان داده است که عامل والد - فرزند با پرخاشگری نوجوانی رابطه معنادار و معکوسی داشته است و ویژگی های شخصیتی هیچ ارتباط معناداری با میزان پرخاشگری نوجوانی نداشته است. همچنین عوامل فرعی والد - فرزند از جمله؛ عاطفه مثبت، آزردهی - سردرگمی، همانندسازی و ارتباط با گفت و شنود با پرخاشگری نوجوانی در بین دانش آموزان دختر پایه نهم ارتباط معناداری و معکوسی داشته است.

واژه‌های کلیدی: پرخاشگری نوجوان، رابطه والد-فرزندی، ویژگی های شخصیتی، مدلسازی معادلات ساختاری.

۱-مقدمه

امروزه بسیاری از خانواده ها از خشونت و پرخاشگری فرزندان خود شکایت دارند. آنها تمایل دارند که علت این رفتارها را بدانند و راه های پیشگیری و اصلاح رفتار را در این زمینه به کار گیرند. خشم که یکی از عواطف متداول کودکان و نوجوانان است در اثر برخورد آنها به مانعی که بر سر راه هدفشان قرار گیرد حاصل می شود و به پرخاشگری که یک واکنش عمومی به ناکامی امیال است منجر می گردد (گلچین، ۱۳۸۱). از سویی خشم پرشورترین هیجان هاست که میتواند موجب قوی ترو نیرومند شدن آدم خشمگین گشته و احساس کنترل وی را کاهش دهد. کارکرد مثبت و فواید خشم در جرأت ورزی و واکنش به بی عدالتی ها نیز غیر قابل انکار است. این هیجان در عین حال از انواع خطرناک هیجان هاست به طوری که هدف آن حتی می تواند نابود کردن موانع در محیط باشد (بقایی لاکه و خلعتبری، ۱۳۸۹). به همین دلیل، این مسئله توجه متخصصان به ویژه روانشناسان را به خود جلب کرده است. در طی سال های گذشته، پژوهش هایی به منظور یافتن علل خشم و تاثیرات آن در روابط بین فردی و شیوه های کنترل آن صورت گرفته است. تحقیقات نشان می دهند که خشم از جمله هیجان هایی است که والدین به طور معمول در فرایند تربیت فرزندان آن را تجربه می کنند (کلارک و همکاران^۱ ۲۰۰۲) بی تردید شیوع پرخاشگری در میان نوجوانان، زنگ خطری برای سیاست گذاران نظام تعلیم و تربیت است. این مشکل رفتاری به طور قابل ملاحظه ای بر عملکرد تحصیلی و حرفه ای نوجوانان تاثیر منفی گذاشته و احتمال ابتلا به بیماری های روانی و جسمانی را افزایش می دهد (عبدالخالقی و همکاران ۱۳۸۴). همچنین این اختلال رفتاری باعث ایجاد تصویر منفی در بین همسالان و آموزگاران، افت تحصیلی، ترک تحصیل، مصرف مواد، بیماری و مشکلات دیگر می شود (اسپوزیتو^۲، ۲۰۰۶). علاوه بر این، یافته های برآمده از پژوهش ها نشانگر آن هستند که کودکان و نوجوانان پرخاشگر در بزرگسالی هم به ادامه پرخاشگری تمایل دارند (لی^۳، ۲۰۱۴). محیط خانواده اولین محیطی است که الگوهای جسمی عاطفی و شخصیتی فرد در آن پی ریزی می شود و نقش مهمی در تعالی و پیشرفت فرد دارد و وظیفه خانواده مراقبت از فرزندان و تربیت آنها، برقراری ارتباط سالم اعضا با هم و کمک به استقلال فرزندان است (معمدین، ۱۳۸۶).

لذا با توجه موارد ذکر شده در بالا سوال اصلی این تحقیق این است که آیا می توان پرخاشگری بر پایه رابطه والد - فرزند و ویژگیهای شخصیتی را در بین دختران نوجوان پایه نهم شهر یزد پیش بینی کرد؟

۲-پیشینه نظری پژوهش

۱-۲-مدل پنج عاملی شخصیت

طبقه بندی چارچوبی نظام دار برای تمایز قائل شدن، نظم دادن و نام گذاری انواع گروهها در یک علم می باشد (جان و پروین، ۱۳۸۱). از جمله اهداف اصلی طبقه بندی های علمی، ارائه از حوزه های اصلی و غایب یک علم است که از طریق آن می توان تعداد زیادی از موارد خاص و منفرد را به جای بررسی جداگانه، به صورت (گروهی و متعاقباً) ساده تر، مورد بررسی قرار داد. علاوه بر اینکه، یک طبقه بندی به صورت عمومی پذیرفته شده است. می تواند تا حد زیادی فرآیند افزایش و انتقال یافته های تجربی را از طریق ارائه یک سیستم نامگذاری و واژگان استاندارد تسهیل کند. خوشبختانه علی رغم وجود چنین دشواری هایی، می توان ادعا کرد پس از چندین دهه تحقیق، روان شناسان شخصیت در حال نزدیک شدن به یک وفاق عمومی در مورد ویژگی های شخصیتی انسان می باشند: مدل پنج عاملی شخصیت (جان و سریو استاوا^۴، ۱۹۹۹).

(، انعطاف (E)، برونگرایی (N) بر اساس این مدل، شخصیت از پنج بعد اصلی تشکیل شده است که عبارتند از: روان رنجور خوبی (، حجم انبوهی از تحقیقات در زمان های مختلف و با ابزارهای و نمونه های (C)، وظیفه شناسی (A)، سازگاری (O) پذیری (، متفاوت، اصلی بودن این پنج عامل را تایید کرده اند و نشان داده اند که هر پنج عامل مذکور از اعتبار همگرا و تفکیکی بین ابزار

¹ -Clark et al

² -Esposito

³ -Lee

⁴ -John & Stivstrava

و بین ناظر خوبی برخوردارند و در طی تحول فرد نسبتاً پایدار می‌مانند. هر کدام از عامل‌ها یک بعد هستند نه یک گونه یا نوع (مانند تیپ‌های شخصیت) بدین معنا که تفاوت افراد در هر بعد و مولفه، تفاوت کمی و درجاتی است. در این مدل هر عامل از شش مولفه تشکیل شده است که به صفات مختلف تحت پوشش آن عامل اشاره دارند (پروین و جان، ۱۳۸۱). براساس نظر مک کری می‌توان معتقد شد که مدل پنج عاملی در بین تقریباً تمام سازه‌های صنعتی شخصیت دارای واریانس مشترکی بوده، بر اساس آن می‌توان آنها را در قالب پنج عامل روان رنجور خوبی، برون‌گرایی، انعطاف پذیری، سازگاری و وظیفه شناسی خلاصه نمود (شولتز و شولتز، ۱۳۹۰).

این مدل سودمندی زیادی در زمینه وحدت بخشی و انسجام بخشیدن به مفاهیم و اندازه‌گیری‌های گوناگون داشته است. تحقیقاتی که با مدل پنج عاملی مرتبط می‌شوند، جمعیت‌های گوناگون را در بر می‌گیرند و غالباً دوره‌های متعددی زندگی را تحت پوشش قرار می‌دهد (مک کری و کاستا، ۱۹۹۹).

۲-۲- ابعاد شخصیت در مدل پنج عاملی شخصیت مک کری و کاستا

رابرت مک کری (۱۹۴۹) و پل کاستا (۱۹۴۲) با مطالعه مستمر در مرکز پژوهش‌های پیری شناسی موسسه علمی تندرستی (مریلند) و با تکیه بر روش تحلیل عاملی به پنج عامل نیرومند در شناخت ویژگی‌های شخصیت انسان‌ها دست یافتند که هر کدام از این ۵ عامل در درون خود شش ویژگی خاص (جمعاً ۳۰ ویژگی) را شامل می‌شوند و در واقع پنج عامل معرفی شده را می‌توان ((سوپر صفات)) نامید. مدل ارائه شده از سوی رابرت مک کری و پل کاستا به مدل پنج عاملی شخصیت مشهور است. این مدل شخصیت افراد را به پنج بعد بزرگ مطابق جدول ۱ شامل روان رنجور خوبی، برون‌گرایی، انعطاف پذیری، سازگاری و وظیفه شناسی تقسیم می‌کند (مک کری و کاستا، ۱۹۹۹).

جدول ۱: مدل پنج عاملی شخصیت مک کری و کاستا (کاستا و مک کری، ۱۹۹۲).

ردیف	عامل	توضیحات
۱	روان رنجور خوبی	موثرترین قلمرو مقیاس‌های شخصیت تقابل سازگاری یا ثبات عاطفی با ناسازگاری یا روان رنجور خوبی است. متخصصین بالینی انواع گوناگونی از ناراحتی‌های عاطفی، چون ترس اجتماعی، افسردگی و خصومت را در افراد تشخیص می‌دهند، اما مطالعات بی‌شمار نشان می‌دهد، افرادی که مستعد یکی از این وضعیت‌های عاطفی هستند، احتمالاً وضعیت‌های دیگر را نیز تجربه می‌کنند.
۲	برون‌گرایی	برون‌گراها جامعه‌گرا هستند، اما توانایی اجتماعی فقط یکی از صفاتی است که حیطه برون‌گرایی دارای آن است. علاوه بر آن دوست داشتن مردم، علاقه به شرکت در گروه‌های بزرگ و گردهمایی، با جرات بودن، فعال بودن و پرحرف بودن نیز از صفات برون‌گراهاست. آنها برانگیختگی جنسی و نیز تحریک را دوست دارند و متمایلند که بشاش باشند.
۳	انعطاف پذیری	انعطاف پذیری راهی بزرگ به سوی هنر، هیجان، مخاطرات، تفکرات غیر معمول، تصویر سازی ذهنی، کنجکاو و تجارب گوناگون می‌باشد. آنها مایل به پذیرش عقاید جدید و ارزش‌های غیر متعارف بوده و عمیق‌تر از اشخاص غیر منعطف، هیجان‌های مثبت و منفی را تجربه می‌کنند. زیر مقیاس‌های انعطاف پذیری عبارتند از: خیال پردازی، زیبا شناسی، احساس‌ها، اعمال، عقاید و ارزش‌ها.
۴	سازگاری	بی‌شک صفت سازگاری برای بهتر به دست آوردن و نگهداری مردم ویژگی سودمندی است. این افراد به مراتب بهتر از افراد فاقد تطابق پذیری عمل می‌کنند و در مواجهه با موقعیت‌های سخت و متضاد، افکار مطلق استبدادی را بکار نمی‌گیرند. افرادی که تطابق پذیری دارند می‌توانند یک دانشمند، کارشناس، منتقد و سرباز خوبی باشند.
۵	وظیفه شناسی	کاستا و مک کری (۱۹۹۸) معتقدند که این عامل با کنترل تکانه‌ها و خویش‌تن داری قدرت اراده و موفقیت ارتباط دارد. این صفت به نشان دادن خود انطباقی، عمل به وظایف و نائل شدن به موفقیت دلالت می‌کند. غلبه نقشه بر رفتار بی‌هدف و بی‌نظمی از ویژگی‌های این صفت محسوب شود. با این صفت محسوب شود.

1 - Costa & McCrae

2 - Costa & McCrae

۳- پیشینه تجربی پژوهش

در این تحقیق، با توجه به موضوع تحقیق و عوامل مطرح شده در چارچوب نظری تحقیق به چندین تحقیق انجام شده داخلی و بین المللی در زمینه پرخاشگری و ابعاد شخصیتی اشاره خواهد شد.

جدول ۲: پیشینه تجربی تحقیق

ردیف	محققین و سال	عنوان تحقیق	نتایج تحقیق
۱	درزی رامندی و شیخ الاسلامی (۱۳۹۶)	الگوی معادلات ساختاری از روابط بین پذیرش - طرد والدین، پردازش اطلاعات اجتماعی و پرخاشگری نوجوانان	پذیرش - طرد مادر بر روی پرخاشگری فرزندان، اثر مستقیم و معنادار دارد در حالی که پذیرش - طرد پدر اثر معناداری بر پرخاشگری فرزندان نشان نداد.
۲	بیرامی و همکاران (۱۳۹۵)	تاثیر آموزش مدیریت رفتار والدین بر کاهش میزان خشم نوجوانان قلدر	کسب آگاهی از مدیریت رفتار فرزندان نه تنها می تواند مشکلات رفتاری کودکان را کاهش دهد، بلکه در اثر آرامش روان، فرصت بهتری برای بهبود روابط والدین و نوجوانان در اختیارتشان قرار خواهد گرفت
۳	بهروزی و همکاران (۱۳۹۵)	رابطه علی خشونت فیزیکی و عاطفی والدین بامدیریت خشم و رفتارهای پرخاشگرانه کودکان	خشونت عاطفی دارای اثر مستقیم معنی دار بر رفتار پرخاشگرانه و مدیریت خشم بود اما خشونت فیزیکی تنها دارای اثر مستقیم بر رفتار پرخاشگرانه بود.
۴	کریمی و همکاران (۱۳۹۴)	رابطه طرد - پذیرش والدین با رفتار پرخاشگرانه دانش آموزان دختر پایه ششم ابتدایی	طرد - پذیرش پدر پیش بینی کننده پرخاشگری کلامی در دانش آموزان، طرد پذیرش مادر پیش بینی کننده پرخاشگری حسی خشم و خصومت در دانش آموزان بوده، طرد - پذیرش پیش بینی کننده های معنی دار پرخاشگری غیرمستقیم در دانش آموزان بودند.
۵	روزمند وهاشمی (۱۳۹۳)	نقش کشمکش های والدین (پدر) در پرخاشگری فرزندان	تاکتیک استدلال پدران نیز، پیش بینی کننده منفی پرخاشگری (بدنی، خشم) نوجوان بوده است در مجموع یافته ها حاکی از آن بود که استفاده پدر از تاکتیک های مخرب بر پرخاشگری نوجوانان تأثیرات منفی دارد و تاکتیک سازنده استدلال، تأثیرات مثبت بر همین شاخص های سازگاری روانی دارد.
۶	سجادی و همکاران (۱۳۹۲)	مقایسه پرخاشگری نوجوانان براساس سبک های فرزند پروری والدین و سبک های دلبستگی والد -	سبک های فرزند پروری و سبک های دلبستگی تأثیر به سزایی در شکل گیری شخصیت، هویت اجتماعی، عادات و رفتارهای، شیوه های واکنش و همی و حل مسأله، بالاخص سازگاری و بردباری و رفتارهای خصومت آمیز و پرخاشگرانه فرزندان دارند.
۷	اکسینر و بایدر (۲۰۱۴)	بررسی اثرات کنترل مادر (رفتاری، فیزیکی، روانی) و گرمی مادر بر رفتارهای بیرونی کودکان	مادران از یک سطح بهینه و مطلوب کنترل رفتاری استفاده می کنند، کودکان پایین ترین سطح مشکلات رفتاری را بروز می دهند.
۸	دانسمور، بوکر و الندیگ (۲۰۱۳)	بررسی احساسات منفی والدین به خصوص مادر نسبت به کودکان	احساسات منفی والدین به خصوص مادر نسبت به کودکان، پیش بینی کننده رفتار پرخاشگرانه، عدم ثبات هیجان و مشکلات اجتماعی بیشتری است.
۹	برک (۲۰۰۷)	بررسی ابعاد شخصیتی نوجوانان	ابعاد شخصیتی نوجوانان به کیفیت تعامل های خانوادگی بستگی دارد و سبک شیوه های فرزند پروری در شکل گیری نوع تعامل خانوادگی مؤثر است

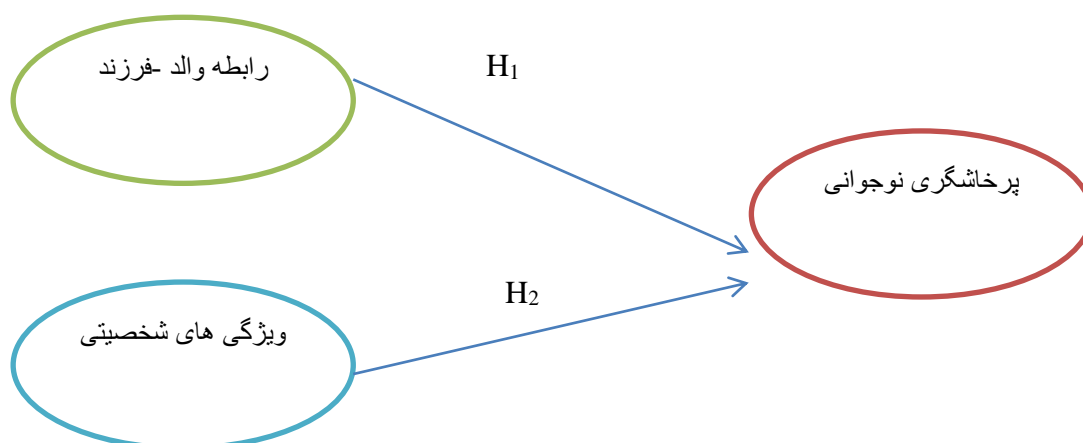
۴- فرضیه های تحقیق

در این تحقیق، با توجه به عنوان موضوع و بررسی های انجام شده از چارچوب نظری و پیشینه تحقیق ۲ فرضیه اصلی و ۹ فرضیه فرعی به شرح زیر مطرح و مورد بررسی قرار خواهد گرفت:

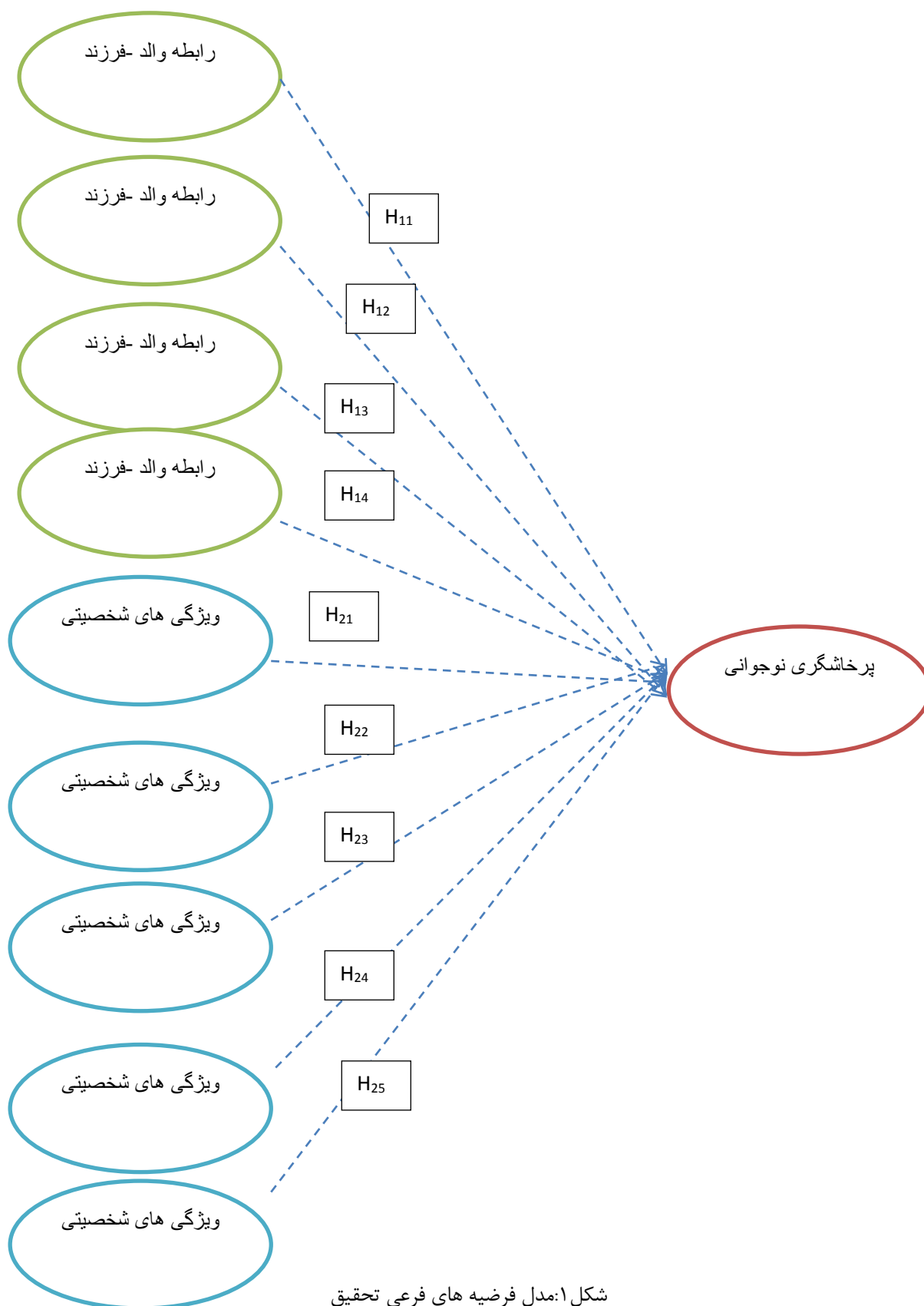
H₁: رابطه والد-فرزند با میزان پرخاشگری نوجوانی رابطه معناداری دارد.

- H₁₁: عاطفه مثبت با میزان پرخاشگری نوجوانی رابطه معناداری دارد.
H₁₂: آزدگی-سردرگمی با میزان پرخاشگری نوجوانی رابطه معناداری دارد.
H₁₃: همانندسازی با میزان پرخاشگری نوجوانی رابطه معناداری دارد.
H₁₄: ارتباط با گفت و شنود با میزان پرخاشگری نوجوانی رابطه معناداری دارد.
H₂: ویژگی های شخصیتی با میزان پرخاشگری نوجوانی رابطه معناداری دارد.
H₂₁: گشودگی با میزان پرخاشگری نوجوانی رابطه معناداری دارد.
H₂₂: باوجدان بودن با میزان پرخاشگری نوجوانی رابطه معناداری دارد.
H₂₃: موافق بودن با میزان پرخاشگری نوجوانی رابطه معناداری دارد.
H₂₄: درون گرایی با میزان پرخاشگری نوجوانی رابطه معناداری دارد.
H₂₅: روان آزده گرایی با میزان پرخاشگری نوجوانی رابطه معناداری دارد.

با توجه به نتایج تحقیقات قبلی و فرضیه های مطرح شده، الگوی مفهومی تحقیق حاضر متشکل از ۲ فرضیه اصلی ۹ فرضیه فرعی در قالب شکل (۱) و شکل (۲) تدوین شده است.



شکل ۱: مدل فرضیه های اصلی تحقیق



شکل ۱: مدل فرضیه های فرعی تحقیق

۵- روش شناسی پژوهش

پژوهش حاضر از منظر هدف، کاربردی و از نظر نوع پژوهش، توصیفی-تحلیلی بوده و در سال ۱۳۹۶ انجام شده است. ابزار گردآوری داده‌ها، پرسشنامه فاین جی، مورلیز و اندرو شویل (۱۹۸۳) که شامل ۲۴ سؤال برای سنجیدن نظر جوانان درباره رابطه آنها با والدین شان است و همچنین برای سنجش خشم از پرسشنامه باس و پری استفاده گردید. این پرسشنامه مرکب از ۲۹ عبارت است که چهارگونه از رفتارهای پرخاشگرانه، یعنی پرخاشگری بدنی، پرخاشگری کلامی، خشم و خصومت را ارزیابی می‌کند، پاسخ‌ها در این مقیاس براساس مقیاس ۵ درجه ای لیکرت {کاملاً شبیه من است (۵)، تا حدودی شبیه من است (۴)، نه شبیه من است نه شبیه من نیست (۳)، تا حدودی شبیه من نیست (۲)، به شدت به من شبیه نیست (۱)} محاسبه می‌شوند. همچنین برای اندازه گیری شخصیت از پرسشنامه شخصیت نئو استفاده شده است که این پرسشنامه یکی از آزمونهای شخصیتی است که بر اساس تحلیل عوامل ساخته شده است و از جدیدترین ابزارها در زمینه شخصیت است که توسط مک کری و کوستا در سال ۱۹۸۵ تحت عنوان پرسشنامه شخصیتی NEO معرفی شد. فرم تجدید نظر شده این پرسشنامه توسط همان مولفین تحت عنوان فرم تجدیدنظر شده پرسشنامه شخصیتی نئو ارائه شده است که پنج عامل یا حیطه اصلی روان نژندی، برونگرایی، انعطاف پذیری، دلدپذیر بودن و مسئولیت پذیری در آن طراحی شده است.

در این تحقیق جامعه آماری مورد بررسی کلیه دختران پایه نهم دوره اول متوسطه شهر یزد در سال ۹۶-۹۷ می‌باشند که تعداد نمونه با استفاده از فرمول کوکران ۲۵۰ نفر به دست آمد. انتخاب گروه نمونه به دلیل پراکندگی جامعه مورد مطالعه به روش تصادفی خوشه ای چند مرحله ای انجام گرفت. به این صورت که از ۲ ناحیه آموزش و پرورش یزد، ناحیه ۲ به صورت تصادفی انتخاب شد. از بین دبیرستان‌های مقطع دوره اول، ۵ دبیرستان به صورت تصادفی انتخاب گردید و سپس پرسشنامه‌های پرخاشگری و رابطه والد - فرزند توسط ۲۵۰ نفر دانش آموز تکمیل و جمع‌آوری شد که نهایتاً پرسشنامه‌های قابل بررسی ۱۷۷ عدد بود. بنابراین ۱۷۷ دانش آموز نمونه پژوهش ما را تشکیل دادند.

پایایی و روایی مقیاس پرخاشگری، باس و پری در ایران توسط محمدی مورد سنجش قرار گرفت. ضرایب روایی میان ۰/۳۷ تا ۰/۷۸ متغیر بود و معنادار بودند و آلفای کرونباخ ۰/۸۹ نشان دهنده اعتبار پرسشنامه فارسی پرخاشگری باس و پری می‌باشد. پایایی و روایی پرسشنامه شخصیت در کشورهای مختلف جهان از جمله در ایران اعتبار یابی شده است. در ایران فرم بلند، توسط گروسی، مهریار و طباطبایی (۱۳۸۰) اعتباریابی شد و نتایج شبیه نتایج بدست آمده در آزمون در کاستا (۱۹۹۲) نشان داد که همبستگی ۵ زیرمقیاس فرم کوتاه یا فرم بلند از ۰/۷۷ تا ۰/۹۲ می‌باشد. همچنین همسانی درونی زیر مقیاس‌های آن در دامنه ۰/۶۸ تا ۰/۸۶ برآورد شده است.

۶- یافته ها

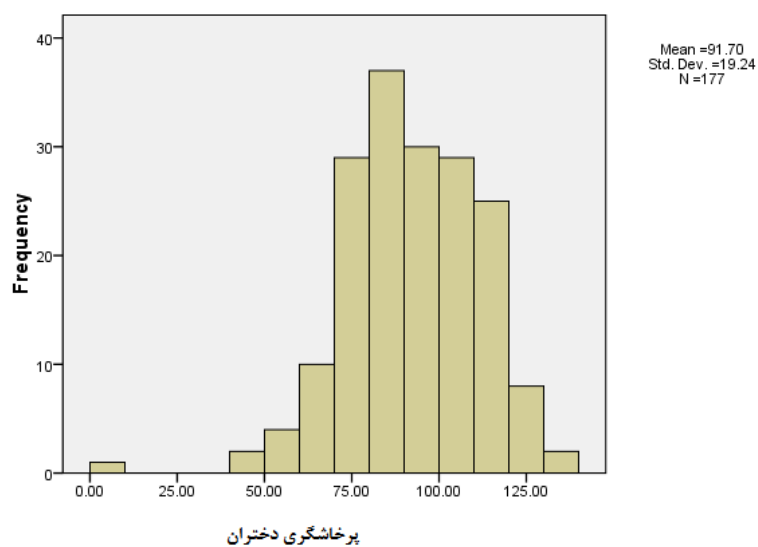
پس از جمع آوری داده‌های مورد نیاز، داده‌ها به دو روش مورد تجزیه و تحلیل قرار می‌گیرند. ابتدا برای توصیف دقیق جامعه آماری مورد بررسی از آمار توصیفی (جداول فراوانی، میانگین و انحراف استاندارد و جهت بررسی و آزمون فرضیه های تحقیق از روش مدلسازی معادلات ساختاری توسط نرم افزار PLS 2 استفاده شده است.

۶-۱- آمار توصیفی ابعاد تحقیق

در این تحقیق، با توجه به موضوع تحقیق و مدل مفهومی مطرح شده و همچنین متناسب با فرضیه های اصلی تحقیق سه نوع متغیر رابطه والد-فرزند، ویژگی های شخصیتی و پرخاشگری نوجوانی ذکر شده است که جهت تشریح بهتر این سه نوع عامل از شاخص های آمار توصیفی از جمله، میانگین و انحراف معیار همراه با ارائه نمودار فراوانی استفاده خواهد شد.

جدول ۲: شاخص های توصیفی پرخاشگری دختران

متغیر	تعداد	میانگین	انحراف معیار
پرخاشگری دختران	۱۷۷	۹۱/۷۰	۱۹/۲۴

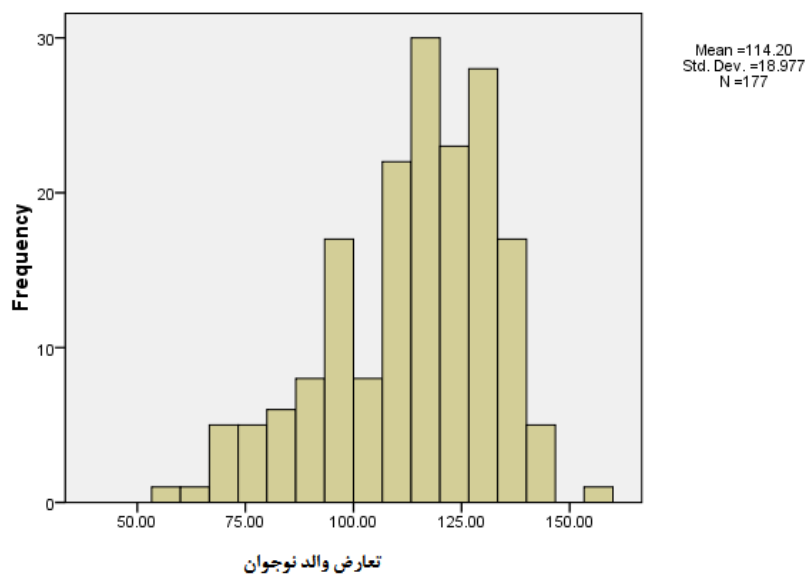


شکل ۳: هیستوگرام مربوط به متغیر پرخاصگری دختران

همانطور که از جدول ۲ و شکل ۳ مشخص است میانگین و انحراف معیار نمرات پرخاصگری دختران به ترتیب برابر با ۹۱/۷ و ۱۹/۲۴ می باشد.

جدول ۳: شاخص های توصیفی رابطه والد - فرزند

متغیر	تعداد	میانگین	انحراف معیار
رابط والد - فرزند	۱۷۷	۱۱۴/۲۰	۱۸/۹۷

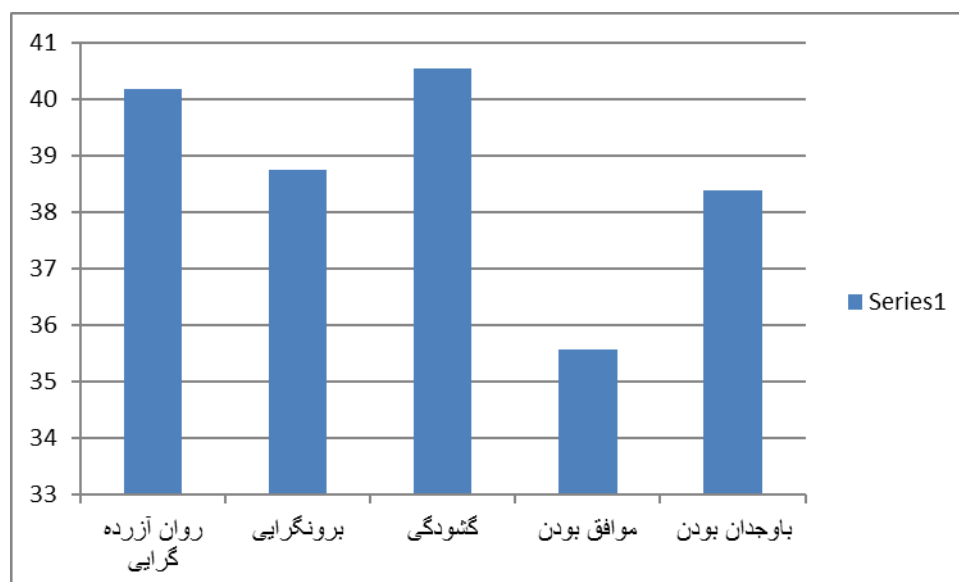


شکل ۴: هیستوگرام مربوط به متغیر رابط والد - فرزند

همانطور که از جدول ۳ و نمودار ۴ مشخص است میانگین و انحراف معیار نمرات رابطه والد فرزند به ترتیب برابر با ۱۱۴/۲ و ۱۸/۹۷ می باشد

جدول ۴: شاخص های توصیفی ویژگی های شخصیتی

متغیر ویژگی های شخصیتی	تعداد	میانگین	انحراف معیار
روان آزرده گرایی	۱۷۷	۴۰,۱۸	۵,۰۸
برونگرایی	۱۷۷	۳۸,۷۵	۴,۳۹
گشودگی	۱۷۷	۴۰,۵۵	۴,۳۰
موافق بودن	۱۷۷	۳۵,۵۸	۵,۲۴
با وجدان بودن	۱۷۷	۳۸,۳۸	۵,۸۳



شکل ۵: نمودار مربوط به ویژگی های شخصیتی

همانطور که از جدول ۴ و شکل ۵ مشخص است بالاترین میانگین (۴۰,۵۵) مربوط به ویژگی شخصیتی گشودگی و پایین ترین میانگین (۳۵,۵۸) نیز مربوط به ویژگی شخصیتی موافق بودن می باشد.

۲-۶-آمار استنباطی

این بخش از تحقیق شامل دو قسمت مجزا می باشد؛ بخش اول شامل بررسی برازش مدل تحقیق می باشد و در بخش دوم به بررسی و ارزیابی فرضیه های تحقیق اشاره خواهد شد.

۲-۶-۱-بررسی برازش مدل تحقیق

بررسی برازش مدل تحقیق طی سه مرحله انجام می شود. در مرحله اول مدل بیرونی پژوهش مورد بررسی قرار می گیرد در مرحله دوم نوبت به بررسی مدل درونی می رسد و مرحله سوم نیز به بررسی مدل کلی پژوهش اختصاص دارد. در بررسی مدل بیرونی پژوهش پایایی و به دنبال آن روائی همگرا (AVE) و واگرا (فورنل و لارکر) مدل درونی بررسی می شود. نتایج بررسی مدل بیرونی تحقیق در جدول (۵) نشان داده شده است.

جدول ۵: بررسی مدل بیرونی تحقیق

ابعاد	ضریب آلفای کرونباخ	پایایی ترکیبی (CR)	مقادیر اشتراکی	روایی همگرا (AVE)
رابطه والد-فرزند (PCH)	۰/۸۵۳	۰/۸۷۴	۰/۶۴۸	۰/۵۴۸
عاطفه مثبت (PCH1)	۰/۷۵۲	۰/۸۵۳	۰/۷۰۴	۰/۶۰۴
آزردگی-سردرگمی (PCH2)	۰/۷۸۱	۰/۸۶۱	۰/۸۵۶	۰/۷۵۶
همانندسازی (PCH3)	۰/۸۱۱	۰/۸۵۷	۰/۶۱۸	۰/۵۱۸
ارتباط با گفت و شنود (PCH4)	۰/۷۴۸	۰/۸۶۵	۰/۶۱۸	۰/۵۱۸
ویژگی های شخصیتی (PF)	۰/۹۳۷	۰/۹۳۶	۰/۶۵۳	۰/۵۵۳
گشودگی (PF1)	۰/۸۷۷	۰/۸۹۸	۰/۶۲۴	۰/۵۲۴
باوجدان بودن (PF2)	۰/۹۵۴	۰/۹۶۱	۰/۷۷۲	۰/۶۷۲
موافق بودن (PF3)	۰/۹۰۷	۰/۹۲۲	۰/۶۹۹	۰/۵۹۹
درون گرایی (PF4)	۰/۷۸۹	۰/۸۴۶	۰/۶۰۳	۰/۵۰۳
روان آزوده گرایی (PF5)	۰/۸۹۴	۰/۹۰۳	۰/۶۵۷	۰/۵۵۷
پرخاشگری نوجوانی (TA)	۰/۸۸۱	۰/۸۵۱	۰/۶۹۴	۰/۵۹۴

بر اساس نتایج بدست از جدول (۵)، مقادیر ضریب آلفای کرونباخ و پایایی ترکیبی (CR) کلیه ابعاد مدل تحقیق بزرگتر از ۰/۷ شده است لذا ابعاد و مولفه ها از صحت و اعتبار کافی برخوردار می باشد از طرفی مقادیر اشتراکی نشان دهنده مقدار تغییر پذیری شاخص ها (سوالات) توسط ابعاد (سازه ی) مرتبط با خود می باشد. در ادامه روایی همگرا (AVE) مورد بررسی قرار گرفت که نشان دهنده میزان همبستگی هر سازه با سوالات (شاخص ها) خود می پردازد که هرچه این همبستگی بیشتر باشد، برازش نیز بیشتر است بطوری که کلیه ابعاد مدل دارای مقادیر روایی همگرا (AVE) بزرگتر از ۰/۵ می باشند لذا روایی همگرایی پژوهش حاضر تأیید شد.

در ادامه به بررسی روایی واگرایی مدل تحقیق به روش فورنل و لارکر پرداخته خواهد شد. نتایج این بررسی در جدول (۶) نشان داده شده است.

جدول ۶: سنجش روایی واگرا به روش فورنل و لارکر

	PCH	PCH 1	PCH 2	PCH 3	PCH 4	PF	PF1	PF2	PF3	PF4	PF5	TA
PCH	*۰/۷۱۸											
PCH 1	*۰/۴۷۹	*۰/۷۱۹										
PCH 2	*۰/۲۰۶	*۰/۴۵۹	*۰/۷۴۲									
PCH 3	*۰/۲۵۲	*۰/۳۳۷	*۰/۴۴۸	*۰/۸۲۶								
PCH 4	*۰/۲۰۳	*۰/۴۲۵	*۰/۴۲۴	*۰/۴۷۶	*۰/۷۴۵							
PF	*۰/۰۳۳	*۰/۳۰۲	*۰/۴۸۲	*۰/۴۴۸	*۰/۶۰۴	*۰/۸۰۶						

PF1	*.۰/۱۴۲ *	*.۰/۰۷۹ *	*.۰/۲۲۷ *	*.۰/۲۰۶ *	۰/۲۶۵ **	۰/۱۶۹ **	۰/۷۰۷ *				
PF2	*.۰/۱۴۷ *	*.۰/۰۱۱ *	*.۰/۵۹۳ *	*.۰/۱۷۶ *	۰/۵۱۷ **	۰/۴۳۵ **	۰/۲۰۸ **	*.۰/۷۹۱ *			
PF3	*.۰/۱۲۵ *	*.۰/۱۵۸ *	*.۰/۶۲۷ *	۰/۱۴۳ **	۰/۱۹۷ **	۰/۴۹۸ **	۰/۳۸۳ **	*.۰/۶۸۶ *	*.۰/۷۸۱ *		
PF4	*.۰/۰۹۶ *	*.۰/۱۴۷ *	*.۰/۳۹۶ *	۰/۳۲۳ **	۰/۱۵۵ **	۰/۳۹۱ **	۰/۲۵۷ **	*.۰/۷۲۴ *	*.۰/۷۶۷ *	*.۰/۸۳۱ *	
PF5	*.۰/۰۹۳ *	*.۰/۱۵۳ *	*.۰/۱۶۱ *	*.۰/۶۳۹ *	*.۰/۶۶۸ *	۰/۳۰۶ **	۰/۶۴۹ **	*.۰/۵۴۱ *	*.۰/۴۰۴ *	*.۰/۵۱۱ *	*.۰/۷۸۴ *
TA	*.۰/۱۰۳ *	*.۰/۵۷۷ *	*.۰/۲۳۹ *	*.۰/۶۶۷ *	*.۰/۶۶۶ *	۰/۶۸۷ **	۰/۱۰۸ **	*.۰/۶۳۲ *	*.۰/۵۷۱ *	*.۰/۶۰۶ *	*.۰/۷۳۹ *
											*.۰/۷۳۵ *

* جذر مقدار (AVE) متغیرها

** همبستگی متغیرها

مطابق نتایج بدست آمده از جدول (۶)، مقدار جذر (AVE) تمامی متغیرهای مرتبه اول از مقدار همبستگی میان آنها بیشتر است که این امر روایی و اگرایی مناسب و برازش خوب مدل اندازه گیری را از نظر روایی و اگرایی به روش فورنل و لارکر نشان می دهد. مرحله بعد به برازش مدل درونی تحقیق خواهیم پرداخت که نتیجه این بررسی شامل پارامترهای (R2) معیاری است که برای متصل کردن بخش اندازه گیری و بخش ساختاری مدل سازی معادلات ساختاری به کار می رود و نشان از تأثیری دارد که یک متغیر برونزا بر یک متغیر درونزا می گذارد. پارامتر (Redundancy) این معیار نشانگر مقدار تغییرپذیری شاخص های یک سازه ی درونزا است که از یک یا چند سازه ی برونزا تأثیر می پذیرد. هر سازه حاصل ضرب مقدار اشتراکی آن سازه در مقدار R² همان سازه است می باشد و در نهایت پارامتر (Q2) که بیانگر معیار پیش بینی قدرت مدل را بیان می کند. نتایج بدست آمده از برازش مدل درونی در جدول (۷) نشان داده شده است.

جدول ۷: بررسی مدل درونی تحقیق

ردیف	ابعاد	معیار R ²	معیار Redundancy	معیار Q ²
۱	رابطه والد-فرزند (PCH)	-	۰/۲۶۹	۰/۲۶۳
۲	عاطفه مثبت (PCH1)	۰/۶۶۳	۰/۰۶۱	۰/۰۵۹
۳	آزردگی-سردرگمی (PCH2)	۰/۴۱۳	۰/۱۸۵	۰/۱۸۱
۴	هماندسازی (PCH3)	۰/۸۳۵	۰/۲۹۱	۰/۲۸۸
۵	ارتباط با گفت و شنود (PCH4)	۰/۷۷۲	۰/۳۲۸	۰/۳۳۱
۶	ویژگی های شخصیتی (PF)	-	۰/۳۷۴	۰/۳۷۳
۷	گشودگی (PF1)	۰/۵۹۱	۰/۳۷۷	۰/۳۷۸
۸	باوجدان بودن (PF2)	۰/۷۸۱	۰/۲۷۷	۰/۲۵۷
۹	موافق بودن (PF3)	۰/۷۵۱	۰/۴۷۷	۰/۴۷۵
۱۰	درون گرایی (PF4)	۰/۳۷۲	۰/۴۷۳	۰/۴۷۱
۱۱	روان آزردگی (PF5)	۰/۳۴۶	۰/۴۷۲	۰/۴۷۱
۱۲	پرخاشگری نوجوانی (TA)	۰/۸۲۹	۰/۴۵۴	۰/۴۵۲

با توجه به نتایج جدول (۷)، ابعاد مدل تحقیق از نظر پارامترهای مدل درونی در وضعیت مطلوبی قرار دارند، لذا مدل درونی تحقیق از صحت و اعتبار کافی برخوردار می باشد.

در مرحله آخر به بررسی شاخص برازش کل مدل خواهیم پرداخت. در مدلسازی معادلات ساختاری (SEM) بر اساس روش حداقل مربعات توسط نرم افزار PLS 2 از شاخص (GOF) جهت بررسی برازش کل مدل مفهومی تحقیق استفاده خواهد شد. این شاخص توسط رابطه زیر قابل محاسبه می باشد.

$$GOF = \sqrt{\overline{Communalities} \times R^2}$$

$\overline{Communalities}$ = میانگین مقادیر اشتراکی کلیه متغیرهای مرتبه اول پنهان تحقیق.
 R^2 = میانگین ضریب تعیین متغیرهای وابسته (مرتبه اول و دوم).

$$GOF = \sqrt{\text{communality} \times R^2} = \sqrt{0.784 \times 0.635} \cong 0.706$$

مطابق رابطه (GOF)، مقدار شاخص (GOF) برابر است با ۰/۷۰۶ می باشد، با توجه به سه مقدار ۰،۰۱، ۰،۲۵ و ۰،۳۶ که به عنوان مقادیر ضعیف، متوسط و قوی برای شاخص (GOF) معرفی شده است. مطابق رابطه (GOF)، مقدار شاخص (GOF) برابر است با ۰/۴۶۷ می باشد، با توجه به سه مقدار ۰،۰۱، ۰،۲۵ و ۰،۳۶ که به عنوان مقادیر ضعیف، متوسط و قوی برای شاخص (GOF) معرفی شده است و حصول مقدار ۰/۷۰۶ برای شاخص (GOF) در مورد این تحقیق، برازش قوی مدل مفهومی تحقیق تأیید می شود.

۶-۲-۲-آزمون فرضیه های تحقیق

همان طور که قبلاً اشاره شد در این تحقیق، ۲ فرضیه اصلی و ۹ فرضیه فرعی مطرح شده است که جهت بررسی و صحت این فرضیه های تحقیق، از روش مدل سازی معادلات ساختاری استفاده شده است.

۶-۲-۱-آزمون فرضیه های اصلی تحقیق

مقدار آماره (T-Value) و ضریب مسیر (بتا) برای بررسی و اثبات فرضیه های اصلی تحقیق در جدول (۸) آمده است.

جدول ۸: نتایج آزمون (T-Value) و ضریب مسیر فرضیه های اصلی تحقیق

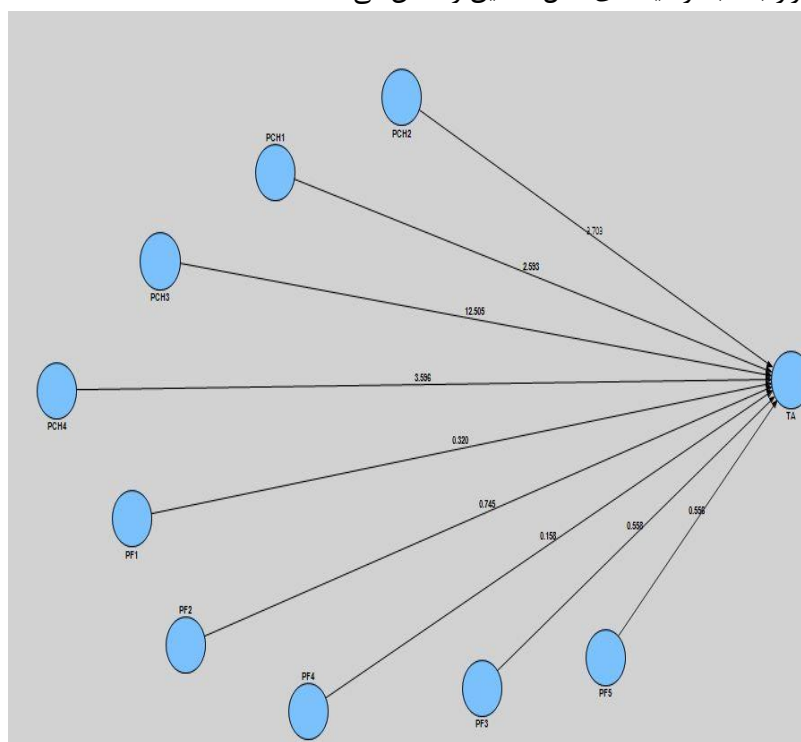
ردیف	عنوان فرضیه	مقدار آماره (T-Value)	ضریب مسیر (بتا)	وضعیت
۱	رابطه والد-فرزند با میزان پرخاشگری نوجوانی رابطه معناداری دارد.	۲۵/۵۵	-۰/۹۳۱	پذیرش
۲	ویژگی های شخصیتی با میزان پرخاشگری نوجوانی رابطه معناداری دارد.	۰/۷۰۵	-۰/۰۴۱	پذیرش

با توجه به نتایج جدول (۸)، مقدار (T-Value) فرضیه اصلی اول برابر ۲۵/۵۵ شده است که از مقدار ۱/۹۶ بزرگتر شده است، لذا این فرضیه در سطح اطمینان ۹۵ درصد مورد پذیرش قرار گرفته است. با توجه به مقدار ضریب مسیر (بتا) که برابر -۰/۹۳۱- شده است نشان دهنده رابطه معکوس رابطه والد-فرزند با میزان پرخاشگری نوجوانی است، لذا هر چه رابطه والد-فرزند افزایش یابد باعث کاهش میزان پرخاشگری نوجوانی خواهد شد. این در حالی است که در فرضیه اصلی دوم تحقیق مقدار (T-Value)

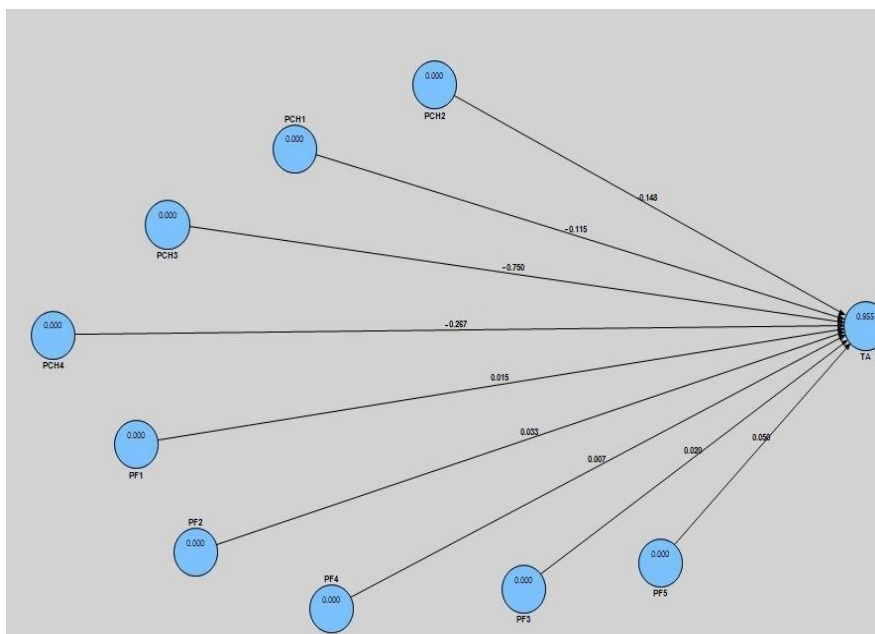
جدول ۹: نتایج آزمون (T-Value) و ضریب مسیر فرضیه های اصلی تحقیق

ردیف	عنوان فرضیه	مقدار آماره (T-Value)	ضریب مسیر (بتا)	وضعیت
۱	عاطفه مثبت با میزان پرخاشگری نوجوانی رابطه معناداری دارد.	۲/۷۰۹	-۰/۱۴۸	پذیرش
۲	آزردگی-سردرگمی با میزان پرخاشگری نوجوانی رابطه معناداری دارد.	۲/۵۹۳	-۰/۱۱۵	پذیرش
۳	هماندسازی با میزان پرخاشگری نوجوانی رابطه معناداری دارد.	۱۲/۵۰۵	-۰/۷۵	پذیرش
۴	ارتباط با گفت و شنود با میزان پرخاشگری نوجوانی رابطه معناداری دارد.	۳/۵۹۶	-۰/۲۶۷	پذیرش
۵	گشودگی با میزان پرخاشگری نوجوانی رابطه معناداری دارد.	۰/۳۲	۰/۰۱۵	مردود
۶	باوجدان بودن با میزان پرخاشگری نوجوانی رابطه معناداری دارد.	۰/۷۴۵	۰/۰۳۳	مردود
۷	موافق بودن با میزان پرخاشگری نوجوانی رابطه معناداری دارد.	۰/۱۵۴	۰/۰۰۷	مردود
۸	درون گرایی با میزان پرخاشگری نوجوانی رابطه معناداری دارد.	۰/۵۵۸	۰/۰۲	مردود
۹	روان آزرده گرایی با میزان پرخاشگری نوجوانی رابطه معناداری دارد.	۰/۵۵۶	۰/۰۵	مردود

با توجه به نتایج جدول ۹، فرضیه های فرعی اول الی چهارم که مقدار (T-Value) آنها بزرگتر از مقدار ۱/۹۶ شده است لذا در سطح اطمینان ۹۵ درصد مورد تأیید واقع شده است. بطوریکه عوامل فرعی عاطفه مثبت، آزردگی-سردرگمی، همانندسازی و ارتباط با گفت و شنود همواره ارتباط معناداری با میزان پرخاشگری نوجوانی دارد. همچنین با توجه به منفی بودن مقدار ضرایب بتا این ارتباط از نوع معکوس می باشد. مابقی فرضیه های فرعی که مقدار (T-Value) آنها از مقدار ۱/۹۶ کمتر شده است، مورد تأیید واقع نشده است، لذا عوامل فرعی گشودگی، باوجدان بودن، موافق بودن، درون گرایی و روان آزرده گرایی با میزان پرخاشگری نوجوانی در بین دختران پایه نهم شهر یزد نداشته است. شکل (۸) مقادیر آماره (t) و شکل (۹) ضریب مسیر (بتا) در ارتباط با فرضیه های مدل تحقیق را نشان می دهد.



شکل ۸: مقادیر (T-Value) مدل فرضیه های فرعی تحقیق



شکل ۹: مقادیر ضرایب فرعی مدل فرضیه های فرعی تحقیق

با توجه به نتایج بدست آمده از آزمون فرضیه های فرعی تحقیق، از مجموع ۹ فرضیه فرعی مطرح شده، ۴ فرضیه فرعی متعلق به عامل رابطه والد-فرزند تأیید و ۵ فرضیه فرعی متعلق به عامل ویژگی های شخصیتی مورد تأیید واقع نشده است.

۷- نتیجه گیری و پیشنهادات

هدف از پژوهش حاضر، پیش بینی پرخاشگری بر پایه رابطه والد - فرزند و ویژگیهای شخصیتی در بین دختران نوجوان پایه نهم شهر یزد بوده است. برای دستیابی به این هدف از چند مقیاس شامل: رفتار والد-فرزندی، ویژگی های شخصیتی و پرخاشگری نوجوانی استفاده شد و روی گروه نمونه‌ای از دختران نوجوان پایه نهم شهر یزد اجرا گردید. بدین منظور جهت بررسی فرضیه های تحقیق و دستیابی به نتایج نهایی، از روش مدل سازی معادلات ساختاری استفاده گردید و نتایج حاصل از ارزیابی های فرضیه های تحقیق نشان می دهد؛ که فرضیه اصلی اول تحقیق مورد تأیید واقع شده است و همواره ارتباط معناداری بین رفتار والد-فرزند با میزان پرخاشگری نوجوانی دارد این رابطه که بصورت معکوس می باشد بیانگر این مطلب می باشد که با افزایش رفتار والد-فرزندی همواره میزان پرخاشگری نوجوانی تقلیل پیدا خواهد کرد. از طرفی ویژگی های شخصیتی با میزان پرخاشگری نوجوانی در بین دختران نوجوان پایه نهم ارتباط معناداری نداشته است. در مورد فرضیه های فرعی، فرضیه های فرعی عامل رفتار والد-فرزند بر میزان پرخاشگری نوجوانی مورد تأیید واقع شده است و با توجه به ضریب بتا بیشترین تاثیر مربوط به عامل همانند سازی می باشد و کمترین تاثیر متعلق به عامل آزرده‌گی-سردرگمی می باشد. لذا به کلیه مدیران، معاونین و مشاورین مرکز آموزش پایه نهم دخترانه پیشنهاد می شود فرایند رابطه والد-فرزند را بصورت کاربردی و بر اساس ۴ عامل عاطفه مثبت، آزرده‌گی-سردرگمی، همانندسازی و ارتباط با گفت و شنود به دانش آموزان دختر آموزش دهند به ویژه بر روی عامل همانندسازی که بیشترین تاثیر را بر میزان کاهش پرخاشگری دارد تمرکز داشته باشند. همچنین پیشنهاد می شود مسئولان مرکز آموزشی پایه نهم یک برنامه ریزی آموزشی و پرورشی بلند مدت را برای دانش آموزان این مرکز مبتنی بر الگوی والد-فرزند داشته باشند. همچنین به سایر محققین پیشنهاد می گردد که این تحقیق را بصورت گسترده تر و در بین مراکز آموزشی پایه یازدهم و دوازدهم انجام دهند و از مدل‌های جامع تر ویژگی های شخصیتی متناسب استفاده کنند.

منابع

- ۱- گلچین، م. (۱۳۸۱). تمایل به پرخاشگری در نوجوانان و نقش خانواده. مجله دانشگاه علوم پزشکی و خدمات بهداشتی-درمانی قزوین. شماره ۲۱.
- ۲- بقایی لاکه، م و خلعتبری، ج. (۱۳۸۹). اثربخشی برنامه آموزش مدیریت خشم بر کنترل و خودنظم دهی خشم و تکانشگری مادران دانش آموزان پسر مقطع ابتدایی شهر رشت. پرستاری و مامایی جامع نگر (فصل نامه دانشکده های پرستاری و مامایی استان گیلان)، دوره ۲۰، شماره ۶۳، ص ۹-۱.
- 3- Clark, R. , Novok, J. , & Dupree, D. (2002). "Relationship of perceived parenting practices to anger regulation and coping strategies in African- American adolescents". *Journal of Adolescence*, 25, 373.
- ۴- عبدالخالقی، م، دواجی، ا، صحبایی، ف و محمودی، م. (۱۳۸۴). بررسی ارتباط بازی های ویدئویی-رایانه ای با پرخاشگری در دانش آموزان پسر مقطع راهنمایی. فصلنامه علوم پزشکی دانشگاه آزاد اسلامی واحد پزشکی تهران، دوره پانزدهم، ۳، ۱۴۱-۱۴۵.
- 5- Esposito, S. E. (2006): Peer aggression among adolescent: characteristics of the rictims. Ph. D. dissertation, Retrieved from. [http:// www. Science direct. Com](http://www.Science direct. Com) .
- 6- Lee J. (2014). Temperament, Parenting, and South Korean early adolescent's physical aggression: A five-wave longitudinal analysis. *Health Education Journal*, 73(3), 313-323
- ۷- معتمدین، م و عبادی، غ. (۱۳۸۶). نقش باورهای غیر منطقی و پرخاشگری بر عملکرد تحصیلی دانش آموزان پسر دوره متوسطه شهر شیراز. فصلنامه دانش و پژوهش در علوم تربیتی، شماره ۱۴،
- ۸- پروین، لارنس، و جان، اولیور، بی. (۱۳۸۱) شخصیت؛ نظریه و پژوهش. ترجمه محمد جعفر جوادی و پروین کدیور. تهران: انتشارات آبیژ. تاریخ انتشار به زبان اصلی، ۲۰۰۳
- 9- John, O. P. Stivstrava, S. (1999). The big five taxonomy: history, measurement, and the oretical perspectives. (ed), hand book of personality: Theory and research. (pp. 102-136). The Guilford press.
- ۱۰- شولتز، د، شولتز، س. (۱۳۹۰). نظریه های شخصیت. ویراست هشتم. ترجمه یحیی سیدمحمدی. تهران: نشر ویرایش.
- 11- Costa, P. t. & McCrae, R. R. (1992). Revised NEO Personality inventory (NEO-PI-R) and new five factor Inventory (NEO-ffi) Professional manual, oedssa fi: Psychological assessment resources. .
- ۱۲- بیرامی، م، کاظمی، س، موحدی، ی. و سپهوند، ر. (۱۳۹۵). تاثیر آموزش مدیریت رفتار والدین بر کاهش میزان خشم نوجوانان قلدر، مجله علمی پژوهشی دانشگاه علوم پزشکی یاسوج، دوره ۲۱، شماره ۹، ص ۹۰۰-۹۱۳
- ۱۳- بهروزی، ن، فرزادی، ف و فرامرزی، ح. (۱۳۹۵). رابطه علی خشونت فیزیکی و عاطفی والدین با مدیریت خشم و رفتارهای پرخاشگرانه کودکان مبتلا به اختلال نافرمانی مقابله ای با میانجی گری رابطه والد - فرزند و همدلی. فصلنامه سلامت روانی کودک، دوره ۳، شماره ۳، ص ۴۳-۵۷
- ۱۴- کریمی، ح، عالیپور، س و شهنی ییلاق، م. (۱۳۹۴). رابطه طرد - پذیرش والدین با رفتار پرخاشگرانه دانش آموزان دختر پایه ششم ابتدایی. پایان نامه کارشناسی ارشد رشته روانشناسی تربیتی، دانشگاه شهید چمران اهواز.
- ۱۵- روزمند، نجمه و هاشمی، لادن (۱۳۹۳). نقش کشمکش های والدین (پدر) در پرخاشگری فرزندان، اولین کنفرانس بین المللی روان شناسی و علوم رفتاری.
- ۱۶- سرابیان، س؛ سجادی، م و شریفی درآمدی، پ. (۱۳۹۲). مقایسه پرخاشگری نوجوانان بر اساس سبک های فرزند پروری والدین و سبک های دلبستگی والد - فرزند. مجله علمی سازمان نظام پزشکی جمهوری اسلامی ایران، دوره ۳۱، شماره ۴، صفحه ۲۹۸-۳۰۶

17- Akcinar, B., & Baydar, N. (2014). Parental control is not unconditional detrimental for externalizing behaviors in early childhood. *International Journal of Behavioral Development*, 38(2), 118-127.

18- Dunsmore, J.C, Booker, J.A, Ollendick, T.H. Parental emotion coaching and child emotion regulation as protective factors for children with oppositional defiant disorder. *Soc dev.* 2013; 22(3): 444-466..